



Forhåndsmeddelelse Skolen på Torveporten

Lundgaard & Tranberg Arkitekter
Byggeri København
2024.12.19

Byggeri København planlægger at udbyde færdigprojektering og udførelse af Skolen på Torveporten i totalentreprise i marts 2025. Projektet bliver udbudt på baggrund af projektforslag inkl. designmanual samt bemærkninger til projektforslaget fra tredje-partskontrol på brand og konstruktion. Den forventede udbudsform er udbud med forhandling.

Totalentreprisen omfatter følgende faser: overdragelsesfase, myndighedsprojekt, udbudsprojekt, udførelsesprojekt, udførelse og idriftsættelse samt DGNB-guld og DGNB-diamant certificering. De udbudte ydelser inkl. underrådgivning har en anslået værdi af 475 mio. kr. - 575 mio. kr.

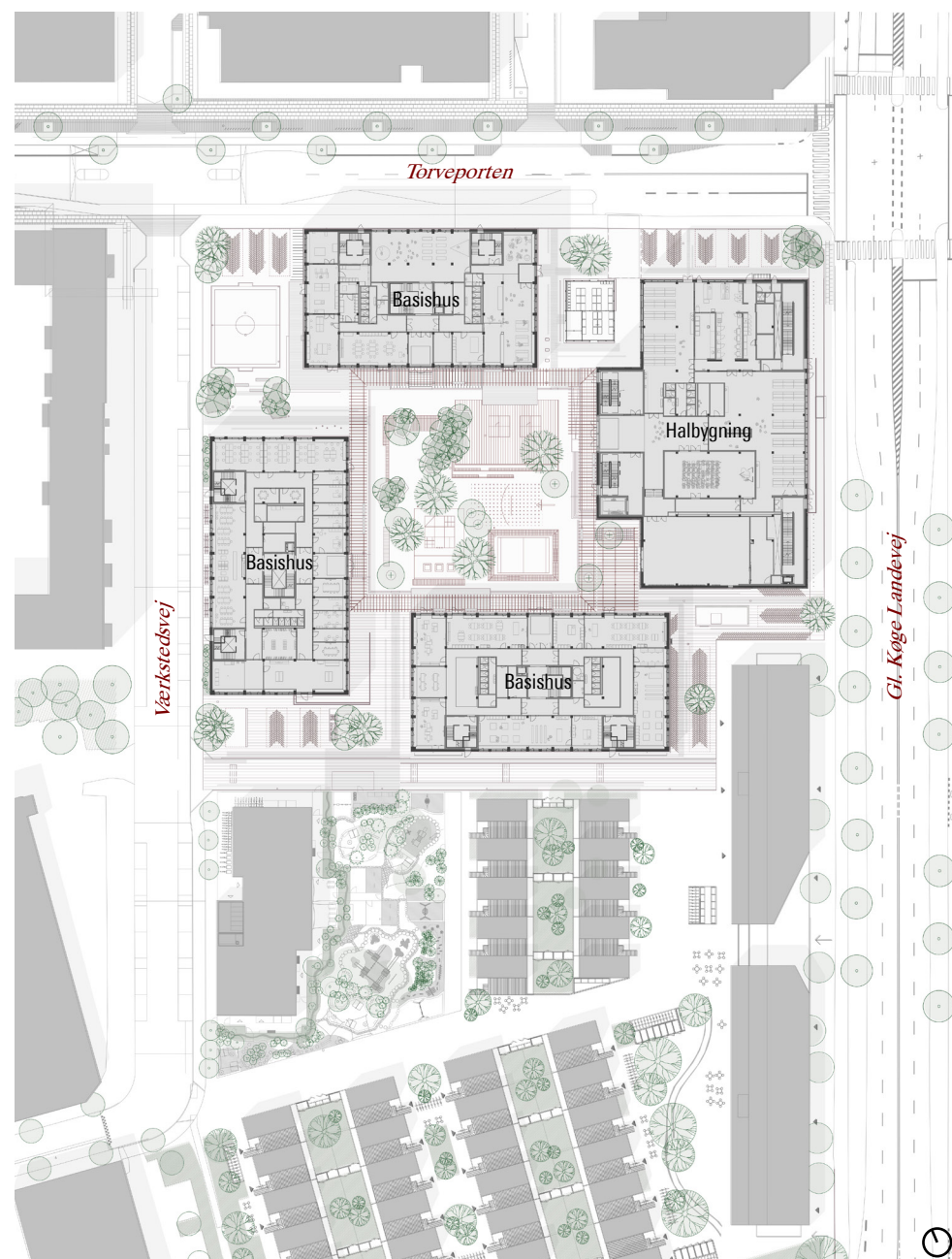
De nuværende rådgivere (Lundgaard & Tranberg Arkitekter A/S, Dansk Energi Management af 2024 ApS, BOGL ApS og NIRAS A/S) fortsætter på projektet som bygherrerådgivere. I totalentreprenørens team skal derfor også indgå underrådgivere til udførelse af myndigheds- og udbudsprojekt, færdigprojektering, opfølgning og fagtilsyn i de udbudte faser. De førnævnte rådgivere, der fortsætter som bygherrerådgivere, kan ikke indgå i totalentreprenørens team.

Entreprisen omfatter udover de fire bygninger og skolens udearealer etablering af en privat fællesvej til betjening af skolen og de kommende almene boliger syd for skolens matrikel. Projektet omfatter desuden vej- og fortovsstilpasninger på de eksisterende veje, Værkstedvej og Torveporten som led i at etablere sikker skolevej for de kommende elever på skolen.

Skolen på Torveporten er beliggende på Torveporten 1 i Valby på en matrikel afgrænset af tre veje; Torveporten, Værkstedvej og Gammel Køge Landevej. Matriklen er ejet af Københavns Kommune. Skolen får et byggefelt på ca. 11.500 m² på den nordlige del af grunden. Den resterende del af grunden udlægges til institution, almene boliger samt en privat fællesvej.

Der pågår en lokalplanproces for matriklen, og lokalplan forventes sendt i offentlig høring parallelt med totalentrepriseudbuddet. Lokalplanen forventes bekendtgjort september 2025.

På grunden er der etableret en midlertidig institution, der nedtages inden overdragelse af grunden til totalentreprenøren. Der har tidligere været et midlertidigt Covid testcenter på den sydlige del. Derudover har grunden ikke været bebygget.



Situationsplan



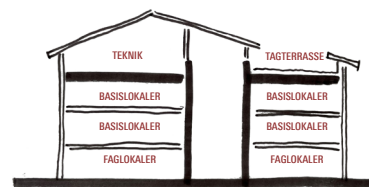
Tagterrasse på basishuset



Klasseværelse i basishuset

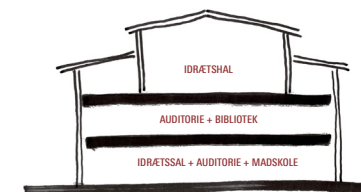
Skolens etageareal udgør ca. 17.900 m² inkl. kælder. Projektet består af fire bygninger i 2-3 etager. Tre af bygningerne, som indeholder undervisnings lokaler, personalerum og klub, udføres i CLT-dæk med træsøjler og stabiliserende betonekerner. De tre bygninger er uden kælder og udføres med friarealer på tag.

BASISHUSE



TRÆKONSTRUKTION - SØJLE/BJÆLKE HUS
FUNDAMENT OG TAGDÆK I BETON
BETONDÆK I TAG FOR TÆTHED OG LYDKRAV, PGA. LEG PÅ TAG.

HALBYGNINGEN



TUNG BASE BETON - LET STRUKTUR ØVERST I TRÆ
BETONDÆK KAN KLARE DE ØGET LYD, SPÆND OG LAST KRAV
PGA. SÆRLIGE FUNKTIONER PÅ ETAGERNE.

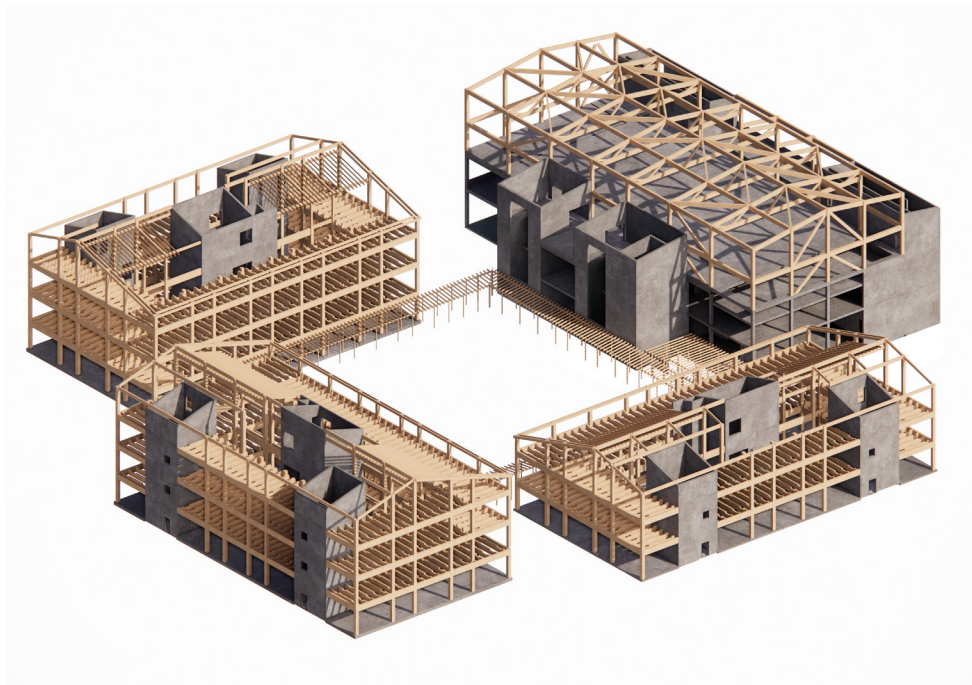


Fællesområder i basishuse



Idræt i halbygning

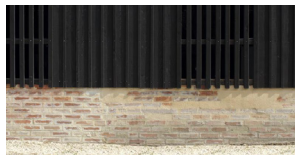
Den fjerde bygning indeholder bl.a. spiseområde med produktionskøkken, auditorier og idrætshal med springgrav. Bygningen udføres i tre etager samt med delvis kælder til teknik. Bygningen udføres som en betonkonstruktion med trækonstruktion over idrætshallen, som er beliggende på 2. sal. Bygningen er placeret i konstruktionsklasse 4 og brandklasse 4. Tredjepartskontrollanternes bemærkninger til projektforslaget vedrører denne bygning.



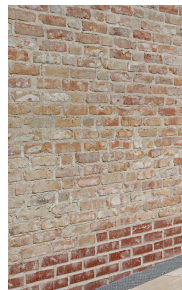
Konstruktive principper



SOKKEL TAGER TERRÆNFALD



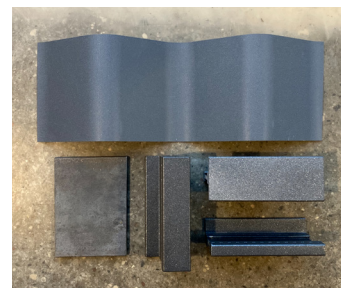
REFERENCE - LYS SOKKEL



GENBRUGSTEGL



MØRKT STÅL STATIV, MALEDE SINUSPLADER



Alle fire bygninger udføres med lette pladebeklædte facadeelementer, baser i genbrugstegl og ståltage med hældning, hvor der ikke er tagterrasser.

TAGETAGE



BASISETAGER



STUEETAGE



Facadeopstalt