



## 4.0 Svømmehallen





# 2 Svømmehal

## 2.1 Disponering

**Procesmål: Udvikling af et let aflæseligt hovedgreb for udlæg af bassiner, der sikrer smukke og afklarede rum og bevægelsesflows, og et teknisk koncept, som naturligt understøtter de rumlige oplevelser.**

Vi har gennem vores indledende arbejde fået en god forståelse af grundens udfordringer ift. at kunne indeholde alle funktionskrav og ønsker, som både respekterer interne nærhedskrav og sikrer et sammenhængende og harmonisk byggeri og bykvarter, der kan stå i mange år.

Vi er tilgæet opgaven med en høj grad af enkelthed, et 'keep it simple' princip, der skeler til afprøvede løsninger og dermed sikrer mod farlige og dyre eksperimenter i konstruktioner og promenadedæk.

Grundens geometri medfører en række organisatoriske kompromiser for at få plads til alle funktioner, både udenfor og inde i byggeriet. Det er prioriteret at lægge alle bassiner på indgangskoten, så der skabes et sammenhængende promenadedæk, der giver stor tilgængelighed og robusthed til indretningen og servicering af bassiner, både over og under promenadedæk. Omlædning etableres på en mezzanin etage sammen med personaleafsnit.

Gennem fasen er følgende større justeringer af byggeprogram tilkommet:

- 1: Kapacitet i svømmehal er ændret fra 425 til 375 pers.
- 2: Wellnessafsnit placeres på promenadedæk, ud mod Lyngbyvej. Placeringen medfører et smallere motionsbassin.
- 3: Arealkrav til hhv Aktivitetsbassin og Legebassin er justeret, så Aktivitetsbassin er gjort større, og Legebassin gjort mindre end byggeprogramkrav.

Derudover er der tilkommet arealer til svømmehallen, som synes at mangle i byggeprogrammet, herunder fordelingsarealer til og fra omlædning samt forrum til flex zone. Teknikarealer fylder mere end forventet qua byggegrundens irrationelle form.

Fasen har budt på et grundigt variantstudie over organisering af

bassiner. Der er enstemmigt valgt at arbejde videre med scenarie 1A, som er en videreudvikling af tilbudsskitsen. En særlig årsag til valget af dette scenarie er dels placeringen af Aktivitetsbassinet i god afstand fra småbørnsområdet, dels den rytmiske facade, som skaber gode kantzoner omkring bassinerne og bedst mulig udnyttelse af den lange smalle grund ift indretning af teknikkældere og svømmehal.

**Personbelastning (udarbejdet af KFF) som forudsætning for beregnet cykel- og parkeringskapacitet:**

Bassiner: max. 200 personer ad gangen  
Hele svømmehal: 375 Personer (kapacitet)

Døgnrytme		Spidsbelastning
<b>Mandag - Fredag</b>		
07:00-14:00	Skolesvømning / Offentlig / foreninger	Moderat belastet (peak 200 personer)
14:00-16:00	Offentlig	Lav belastet (peak 120 personer)
16:00-19:00	Offentlig / forening	Redderbassins belastning (peak 375 personer)
19:00-23:00	Foreninger	Aftrængende belastning mod 0
<b>Lørdag - Søndag</b>		
09:00-15:30	Offentlig	Moderat belastet (peak 350 personer)
13:00-16:00	Offentlig	Redderbassins belastning (peak 375 personer)
15:30-23:00	Foreninger	Aftrængende belastning mod 0

### Overordnet strategi

Svømmehallen udlægges på grunden, så der sikres god plads på terræn til afvikling af hårde og bløde trafikanter omkring svømmehal, botilbud og plejecenter. Bygningen har aktive facader hele vejen rundt, og bidrager til generøst at sammenflette kultur og sundhed med storbyen på den ene side og Byhaven på den anden. Svømmehallens facadelinjer videreføres i teknikkaplinter for at sikre gode, byggbare principper for råhuset.

Følgende kvalitetskrav, ud over funktionsprogrammets, er indgået som parametre for disponering af svømmehallen:

- Enkel og tryk hovedindgang og synlig opholdszone
- Logisk adskillelse mellem kold og varm zone
- Varm zone tæt på omlædning og kold zone orienteret mod

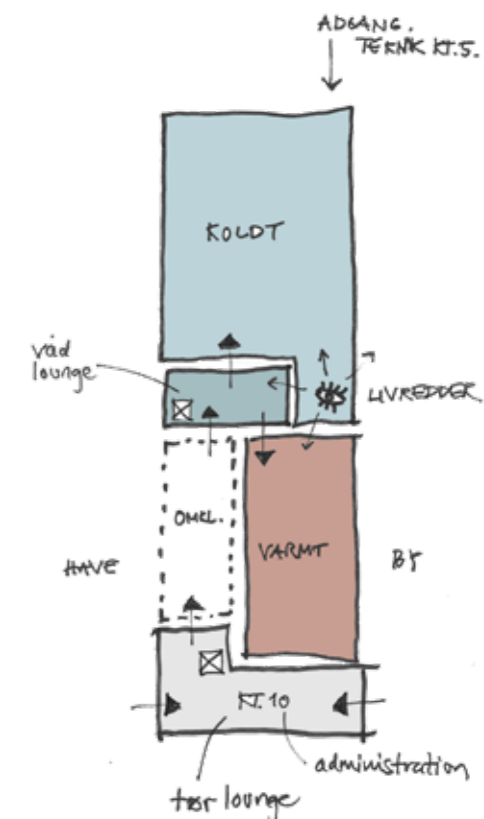
de lange kig mod nord

- Så vidt muligt undgå omlædning i kælder aht tryghed
- Central våd lobby, med trappe og våd elevator, der fordeler ligeværdigt til koldt og varmt bassinområde
- Central placering af livredderstation
- Undgå unødige ramper og trapper inde i svømmehallen (funktionelt og æstetisk). Dette er ikke indfriet, da der er tilkommet flere ønske til frigørelse af promandekant aht tilgængelighed.
- Minimere omkostninger til jordhåndtering i forbindelse med udgravning af teknikkælder
- Undgå fritstående søjler i bassinområder
- God plads til ophold, aflægning og udstyr
- Enkel og let aflæseligt fordelingsprincip / integreret wayfinding
- Forskellige og kvalitative oplevelser af omgivelserne fra de 4 bassinområder
- Høj dagslysfaktor og grønne kig.
- Plads til integreret akustikdesign
- Ressourceoptimeret råhus

### Ankomst og hovedflow

Hovedadgangs- og opholdszone til Vandhuset er udformet, så den ligeværdigt inviterer gæster fra hhv gadesiden og havesiden af 'Hjørnet'. Herfra møder man en lys bylounge med diagonalt kig ind gennem svømmehallen.

Ankomstzonen fordeler ligeværdigt til flex/familiezone i stueplan med direkte udgang til hhv legebassin og varmtvandsbassin, og de store omlædningsafsnit på mezzaninen. En dobbelthøj forbindelse mellem de to omlædningszoner har som formål at udnytte kigget ud og



### Overordnet disponering

Organisering af omlædning og bassiner udlægges omkring henholdsvis en tør og en våd fordelingslobby indeholdende trapper og elevatorer.



sikre trygheden i den ellers ubemandede bygningsdel, som fremadrettet benævnes 'tør lobby'. Hovedflowet til og fra bassiner er baseret på passage mellem denne tørre lobby og en våd lobby, hvorfra man fordeler sig omklædt og ligeværdigt til kold og varm bassinzone.

Der er med dette fordelingsprincip ingen unødvendig gennemgang mellem bassiner, udover dem, der skal bruge aktivitetsbassinet.

Alle bassinkanter placeres på samme kote som ankomstzonen. Flow mellem bassiner er hermed enkelt for alle typer transport.

Livredderstation 1 placeres centralt ved Motionsbassin mellem varmt og koldt afsnit. Den suppleres af Livredderstation 2 ved Aktivitetsbassin. Hjertestarter placeres centralt nær livredderstation 1.

### Bassinrum

Den anviste hoveddisponering skaber en bred vifte af opholdszoner og vandrum, der designes specifikt til at imødekomme de forskellige brugeres behov og interesser.

Legebassinet ligger tæt mod byen med god synlighed til ankomstområdet. Bassinet udformes med bløde kanter og et roligt afsnit med vandlegeplads og ophold for de mindste.

Vægge mod den nærliggende omklædningszone kan udnyttes til at lege med farver og sanseelementer.

Man kan fra legebassinet se diagonalt ind gennem det samlede bassinområde. Er man i bygningen som familie med børn i flere aldre, giver det en god fornemmelse af at kunne overskue anlægget. Bassinet ligger hævet 1,4 -2,5 m over cykelstien, så der opleves naturlig diskretion mellem ude og inde.

Motionsbassinet ligger i bygningens midte med dagslys fra bassinets to langsider og god promenade- og tribuneplads. Placeringen sikrer lysindfald vinkelret på svømmeretningen, og det samlede bassinrum vil med den viste disponering af åbenhed i facaderne fra nord, øst og

vest opleves uden modlys. De nærliggende opholdszoner er rummelige for grupper, tilskuere, dryland mv.

Aktivitetsbassinet mod nord kan videreføre grundens nuværende ungdomskultur- 'skaterhullet' - i en ny version med udspringsklippe, grotte, og massagepool med udsigt ud over togbaner og den grønne forstad.

Udsigten her motiverer til at klatre op og springe ud. De synlige vægflader kan udsmykkes, så de appellerer til unge. Placeringen her kan også ses udefra og er derfor oplagt at bearbejde grafisk og belysningsmæssigt som synligt trækplaster for Vandhuset.

Varmtvandsbassin placeres ind mod haveanlægget i sit eget, rolige miljø med udsigt til afskærmende vegetation.

Wellnessafdeling ligger modigt placeret ude på kanten - mod byen. Her ligger sauna, udebad og dialogbassin en-suite med utraditionelle urbane udsigtsforhold. Afsnittet ligger hævet 2,5-3,5 m over cykelstien, så man kan ikke stå udefra og kigge ind.

### Personaleafsnit

Personalefaciliteter koncentrerer på 1.sal i bygningens 'hoved', lige over, og i rumlig forbindelse med ankomst- og opholdszonen.

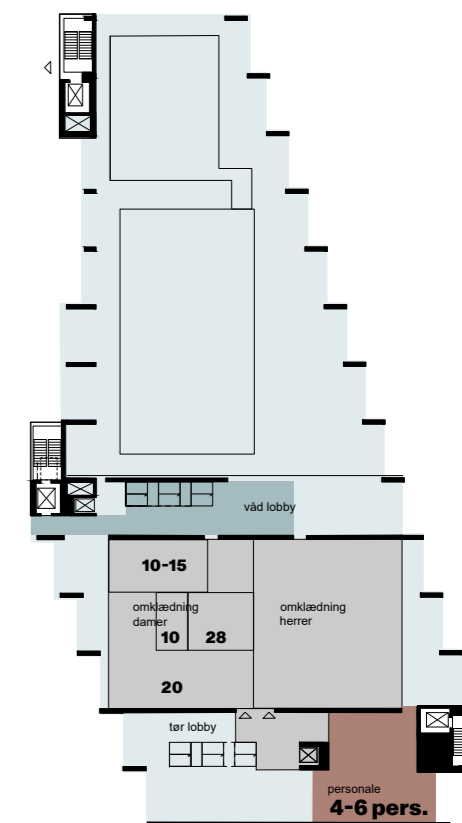
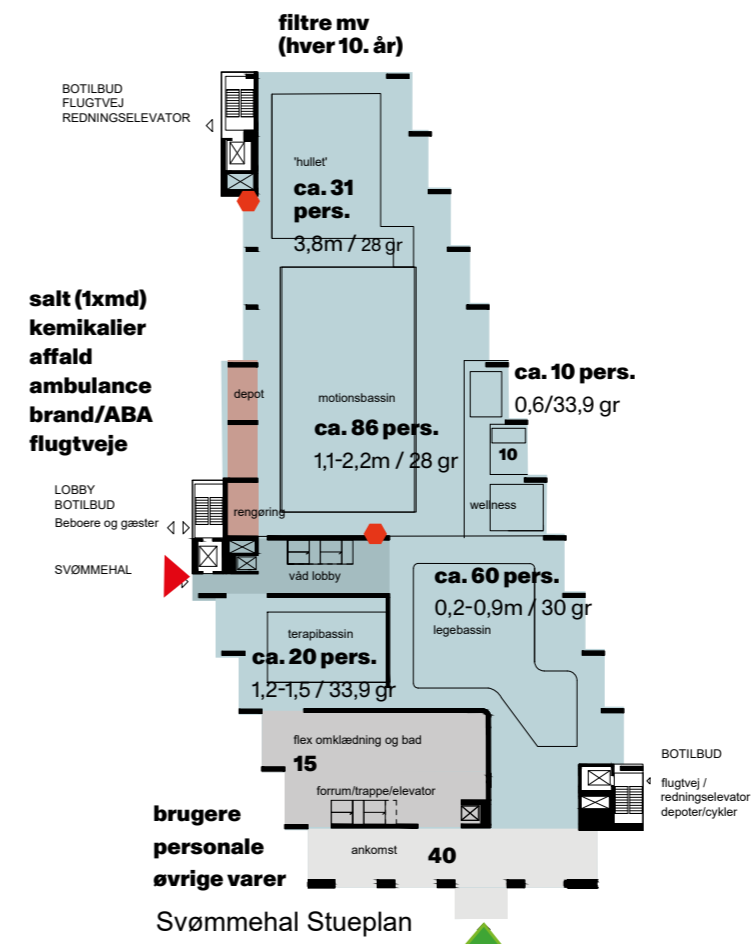
Kontoret ligger med udsigt mod byen og ud over 'Hjørnet'. Der er anvist mulighed for etablering af foreningslokale indenfor arealet.

### Teknikarealer

Disponering af teknikrum og vandbehandling udlægges som et sammenhængende kælderniveau under promenadedækket. Arbejdsstationer for servicemedarbejdere placeres ud mod galsfacaden mod Lyngbyvej.

Disponeringen af promenadedæk sikrer mulighed for periodisk niveaufri serviceadgang for lastbil til teknikarealer i det nordøstlige hjørne ud mod cykelstien.

- SERVICEAREAL
- PERSONALE
- BASSINRUM
- VÅD LOBBY
- OMKLÆDNING
- HALVOFFENTLIGT
- LIVREDDER



Princip for organisering, funktion og kapacitet i svømmehal



Vejledende illustration af bassinrum og funktionsmarkører - Ikke opdateret til seneste plan



## 2.2 Etageplaner 1:400

### Funktionel disponering

Den facerede facade giver svømmehallen en overordnet kvalitet og karakter, der gør den rumligt unik og skaber et tæt samspil med omgivelserne. Indfra opleves facaden som en attraktiv kantzone.

Hovedflowet inde i svømmehallen ligger mod øst, hvor udsyn til omgivelserne er både urban og landskabelig.

Placering af aktivitetsbassin i den nordlige ende skaber en hensigtsmæssig akustisk lomme for de unge badegæster. Udfordrende legeelementer udspringer på tværs af bassinet i systemer, der kan monteres (så vidt muligt) over bassinet, her hvor bygningen er smallest. Lys i aktivitetsbassinet kan skabe stor signalværdi fra afstand, særligt for cykler og gående. Den nærliggende trappekerne kan udnyttes til kombineret udspiringsvæg, supplerende akustik og udsmykning.

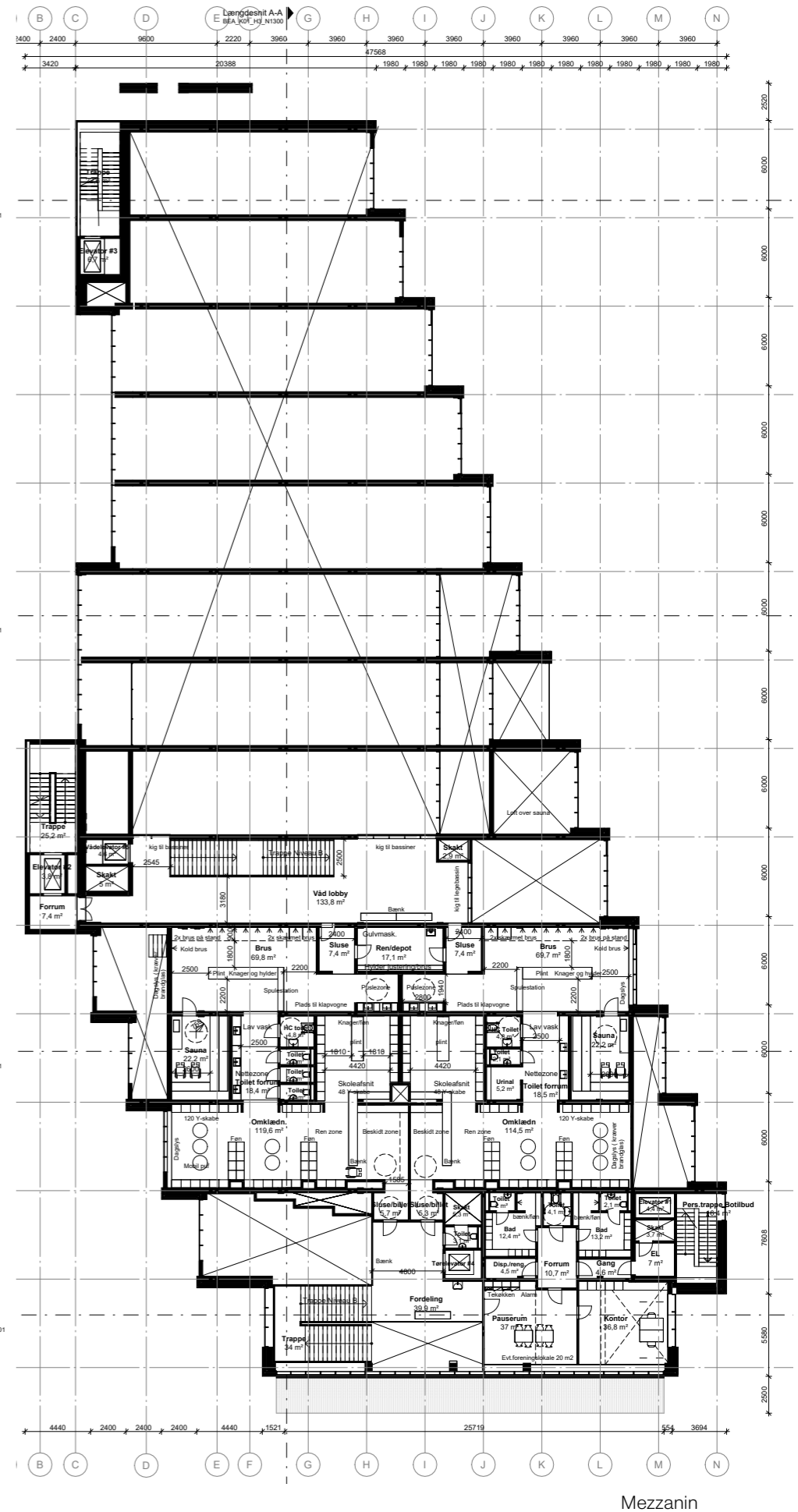
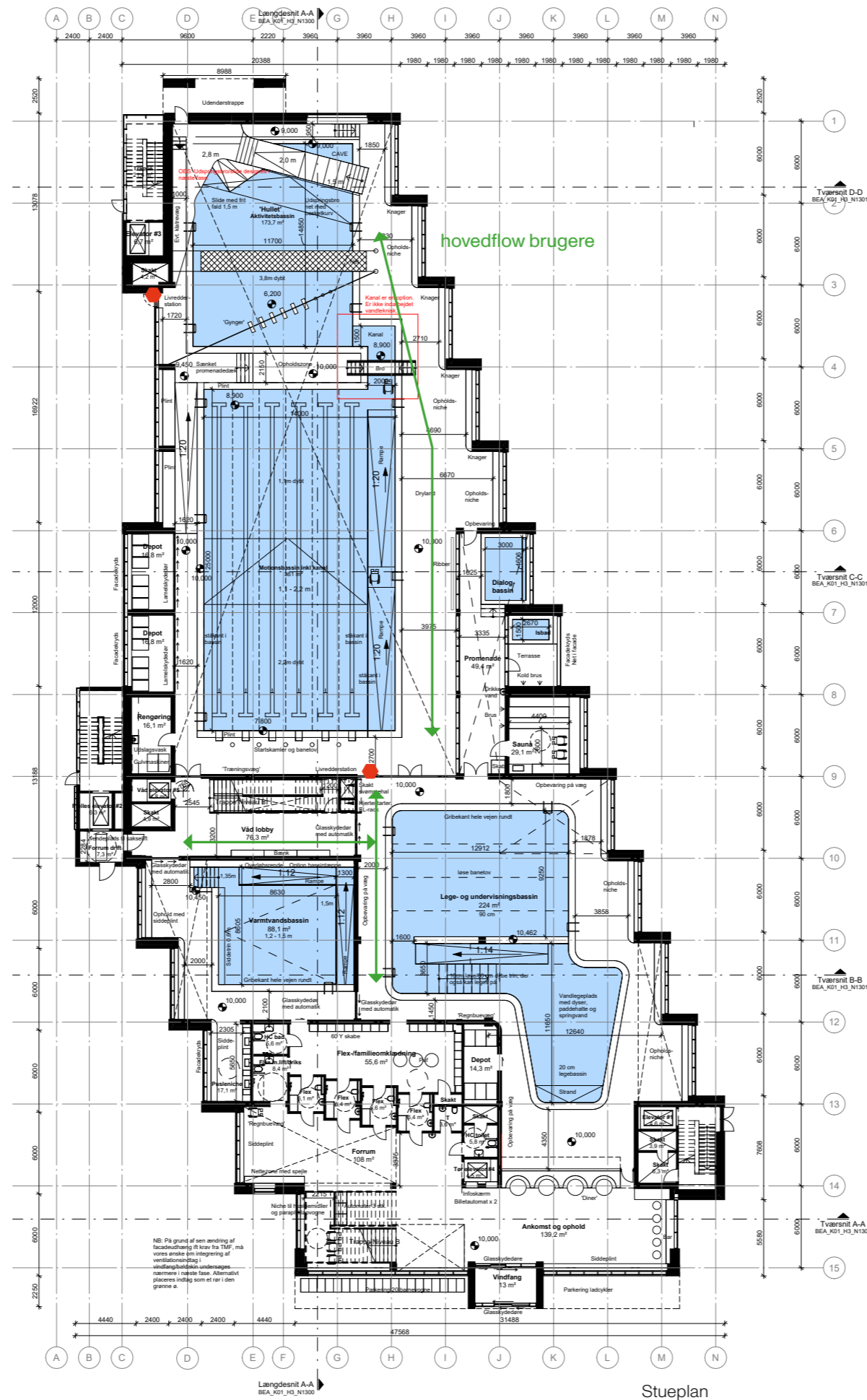
Motionsbassinet er udformet med tilgængelighedsrampe og 6 x 2 m baner. Der er anvist en option i form af en kanal, der kan forbinde motionsbassin og aktivitetsbassin med henblik på at skabe fuld tilgængelighed til aktivitetsbassinet.

Wellness afsnittet ligger centralt i tilknytning til varmtvandsafd. og motionsbassin (voksenafsnit). Herfra kan området bades i morgenlys og gribe den sene aftensol.

Legebassinet ligger i skærmet område med udsigt til ankomstområde (jf program) og tæt på flexomklædning.

Varmtvandsbassinet ligger i sit eget afsnit med en skærmet, rummelig niche til hjælpemidler og pusle/ammezone.

Alle brugsarealer er indrettet til høj tilgængelighed (niveau B).







## 4.3 Ankomst og flex-/familiezone

### Ankomst

Ankomstarealer er indrettet som en bylounge med visuel kontakt til omgivelserne. Den bølgeformede baldakin lyser op mod forpladsen og fungerer som kombineret solafskærmning og overdækning til ladcykler og parkering af barnevogne. Vindfang integreres under baldakin.

Arealet er disponeret i hhv en flowzone med infoskærm og bille-automater og fordeling til omklædning i to etager, samt en rolig opholdszone mod byen med fast inventar til forskellige brugertyper/størrelser. Hele ankomstfløjen skal opleves indbydende, tryk og overskuelig. Fra trappezonen er der visuel forbindelse til personalets pauserum på mezzaninetagen.

Vindfanget er placeret, så det henvender sig ligeværdigt til brugere, som ankommer fra havesiden og bysiden. Gæstetoiletter fordeles med 2 i stueplan og 1 på mezzanin. Adgang til HC toilet sker via forrum til flexkabiner.

**Fast inventar:** De anviste runde 'diners' muliggør, at personer i kørestole kan sidde ved nichen.

Det i programmet ønskede kig indtil legebassin bearbejdes, så indkig til legende børn i forgrunden reduceres. Antal automater til svømmeudstyr, svømmebleer, mv. aftales i næste fase. Planen anviser 3 automater.

Der opsættes faste bænke med 1-2 håndgreb i alle fordelingsarealer.

**Tilgængelighed:** Fordelingsarealer, trapper og elevatorer i alle brugsarealer overholder tilgængelighedsniveau B.

Niche til hjælpemidler placeres under trappe. Der er anvist plads til 32 paraplyklapvogne samt 2-3 kørestole under trappen.

### Flex-/familiezone

**Målgruppe:** Skolesvømning med 1-2 børn med funktionsnedsættelse, familier, folk med særlige behov, familier med små børn, transkønnede, mennesker med funktionsnedsættelse, grupper med særlige behov for diskretion. Adgang til flex kræver ikke en særlig billet.

Flexrum udlægges i et forskudt forløb, der mimer bygnigen. Herved skabes en god udformning af forrummene på begge sider af kabinerne. Det 'beksidte' forrum fremstår med åben forbindelse til omklædning på mezzanin aht tryk. Området er efter ønske indrettet med netzone med spejl og hylder til 'føn og makeup' så opstuvning i flexrum undgås.

Forrummet indrettes med tydelig farvestrategi og piktogrammer udvikles med afsæt i et inkluderende univers.

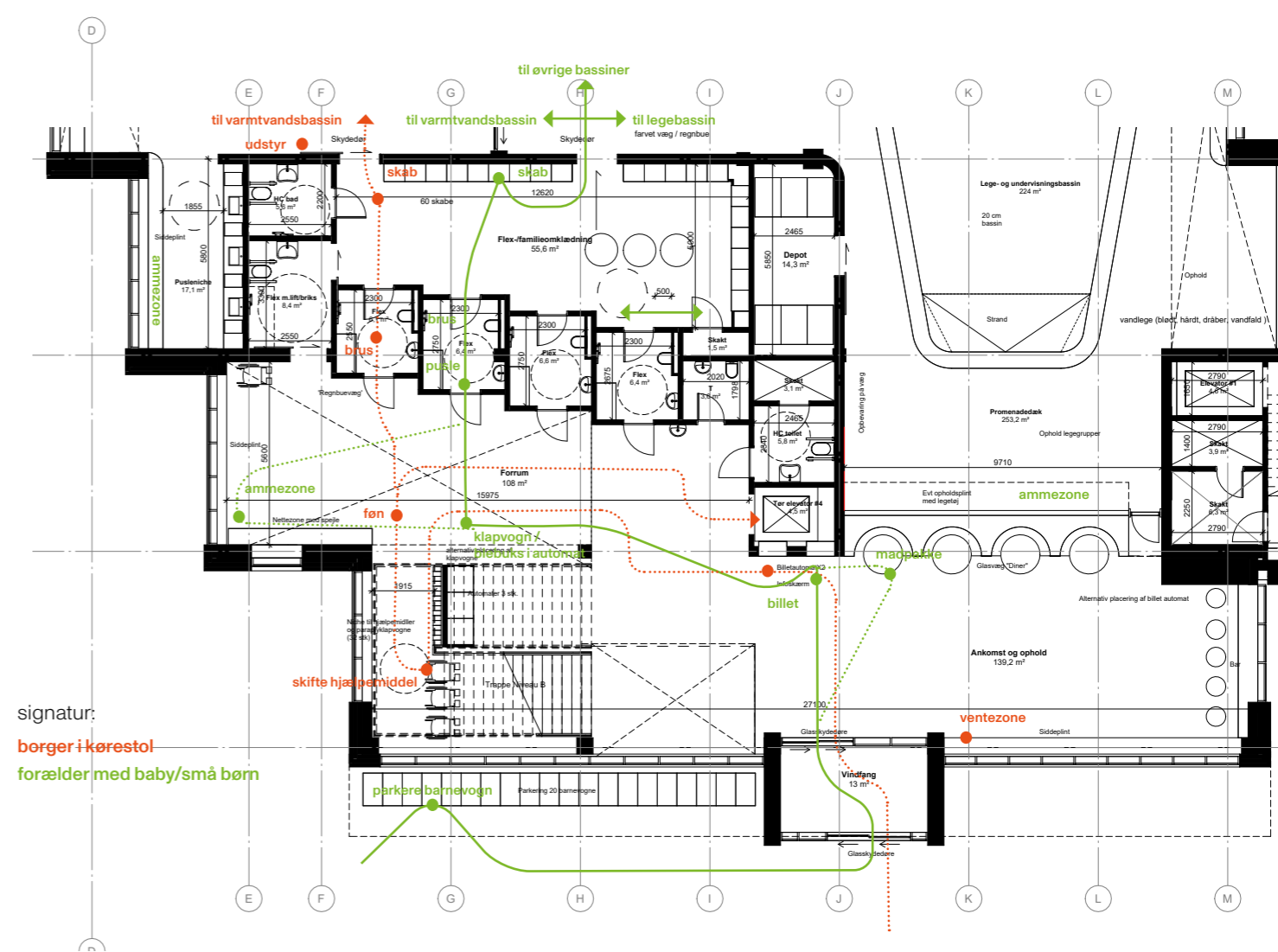
**Tilgængelighed:** Alle flexrum er indrettet med venderadius 1,5m og tilført toilet (ændring til byggeprogram som erstatter 5 alm. og 1 hc toilet).

Puslezone med 5 stationer etableres ifølge aftale i direkte tilknytning til varmtvandsbassin.

Et HC toilet med bad placeres inde på bassinsiden til brugere af varmtvandsafd.

Omklædningszonen i flexafsnittet er rummeligt med plads til ca. 55 skabe i forskellig højde. Planen anviser fleksible puffer til placering af ejendele mv. Herved er det nemt løbende at tilpasse rummet til forskellige brugertyper, kørestole mv.

Ét flexrum indrettes fuldt tilgængeligt og udstyrres med briks og loftlift.



signatur:  
borger i kørestol  
forældre med baby/små børn

Planudsnit stueplan 1:200



## 4.4 Omklædning og personaleafsnit

### Herre og dameomklædning

De to store omklædningsrum er opbygget identisk ud fra et rationelt og logisk rumudlæg, og med et enkelt flow mellem tør og våd lobby. De primære vægge er placeret hensigtsmæssigt ift det overordnede konstruktionsmodul og tilføjet bærende søjler efter behov.

Omklædningsafsnit er disponeret med entydigt flow fra beskidt-ren-toilet- sauna-brus-pusle-svømmehal.

Der etableres separate indgangssluser med faste døre. Her scannes billetarmbånd. Mellem beskidt og ren zone opsættes fast bænke med mulighed for passage for kørestolbrugere. Der etableres ikke skohylder efter ønske fra brugerne.

Omklædningszonen opdeles i et større og et mindre (skolerelateret) område. Den store zone disponeres i mindre nicher. Det er muligt at få dagslys ud mod facaden. Antal skabe i et omklædningsafsnit er fastlagt til 159. Planen anviser pt. 162 skabe bestående af Y skabe med 3 enheder i hver.

Toiletzonen varierer med 4 toiletter i dameafsnit og 2 toiletter/2 urinaler i herreafsnit. Ud for toiletter etableres makeup-/barberingsniche med håndvaske i forskellig højde.

Brusezonen er afskilt med skærm ind mod omklædningen. Alle brusere placeres langs den ene væg. Undtaget herfor er kold brus til sauna. Det er muligt at få dagslys i brusezonen via translucente glaspartier ud mod facaden

Der er anvist puslezone i hver omklædning udover en fælles puslezone ved varmtvandsbassinet, som kan udstyres med h/s bord.

Fra begge afsnit ledes brugere, via sluse med fast dør med Pumpe, til våd lobby, hvorfra henholdsvis trappe og elevator forbinder til alle 4 bassiner og wellnessafsnit i stueplan.

**Tilgængelighed:** Tilgængelighedsniveau B, Min. 1,5 m brede gangforløb og vanderadier på 1,5 m i alle krydspunkter.

### Personaleafsnit

Personaleafsnit har udsigt ud mod forpladsen og mulighed for en-suite forbindelse mellem pauserum og kontor. Begge rum har ligeværdig adgang til forrum med HC toilet.

Omklædning disponeres i to ligeværdige afsnit med plads til min. 16 personlige dobbeltskabe.

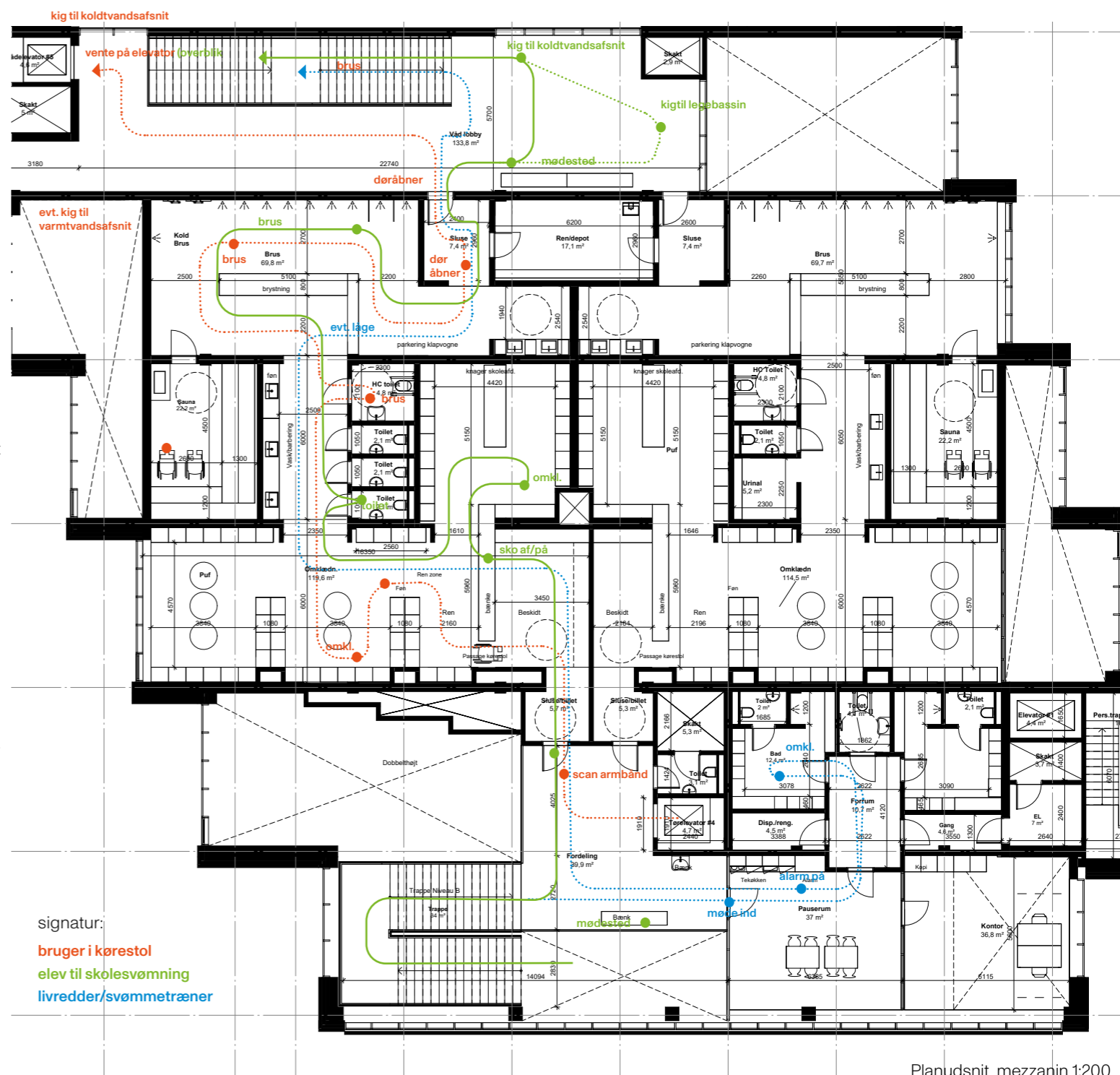
Der er indstipt mulighed for etablering af foreningslokale på ca 20 m2 indenfor geometrine, da personaleafsnittet reelt er lidt for stort.

Afsnittet har fine udsynsforhold. Mod syd danner baldakinens overstyrke passiv solafskærmning for de bagvedliggende rum. Der kan arbejdes med større åbninger i facaden i næste fase.

### DS 477 Nøgletal

Nøgletal for bruserum og omklædning er overholdt ved kapacitet på 375 pers og beregningsnorm for omklædning på 0,75m2 pr. person. Personaleomklædning indgår ikke i beregningen. Saunaarealer i byggeprogram er under anbefalet størrelse, hvilket er godkendt af bygherre. Nærværende forslag tilnærmer sig imidlertid DS 477 også på dette punkt.

	DS 477		Dispositionsforlag	
	Kapacitet/areal	m2	Bruger	
	<b>375</b>		<b>375</b>	
Bruserum	0,5	187,5	194	
Omklædning	0,75	281,25	290	
Sauna	0,2	75	73	
Toiletter 1 pr 40	1 pr. 40	9	12	
Urinaler 1 pr 80	1 pr 80	2	2	
m2 i alt		<b>544</b>	<b>557</b>	



Planudsnit mezzanin 1:200





Strand Lalandia



vandlegeplads Slotsbadet



åbent opbevaringssystem til løst legetøj

## 4.5 Lege- og undervisningsbassin

**Størrelse:** 224 m<sup>2</sup>. Dybde: 0,2-0,9m.

**Målgruppe:** Familier med små børn, institutioner, svømmetræning af små børn, vandtilvæning små børn.

**Tema:** vandleg, dråber, stråler, hårdt og blødt vand. Bassin har let adgang til fælles sauna i wellnessafsnit, samt til flexområde og toiletter. Opholdsniche udføres med fast siddeplank.

### Stemningselementer:

Strandstemning  
Blødt dagslys og farver på vægge

### Legeelementer:

Paddehat, mammutbruser, vanddyser, dyr med vandstråler

### Udstyr:

Væg med legetøj,  
Mulighed for opdeling af undervisningsbassin  
Adgang til depot

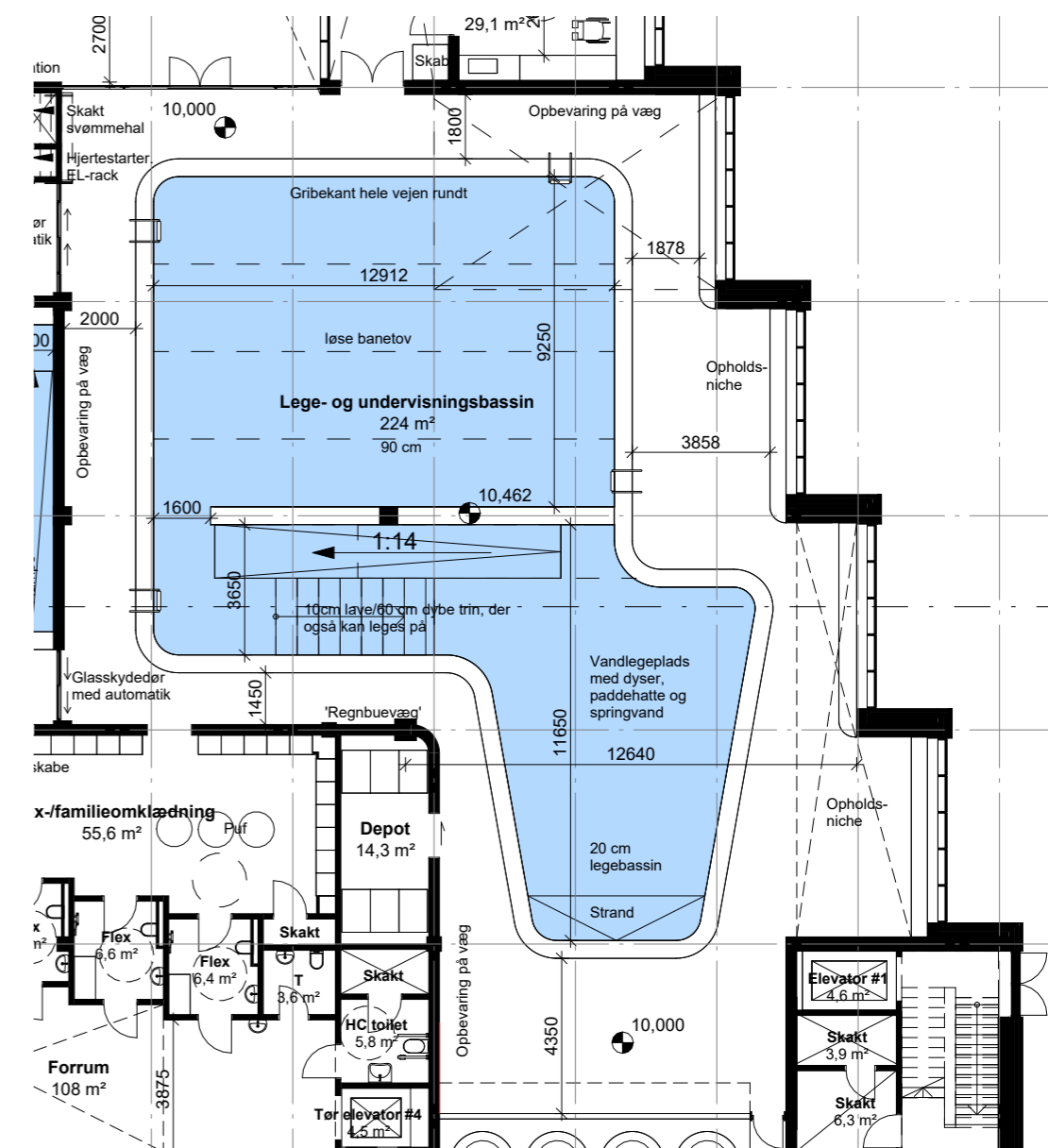
### Tilgængelighed:

Lille strandbred til lavt bassin  
Rampe og lave trapper mellem de to bassinzoner  
Gribekant i undervisningszonen

**Akustikniveau:** BR 18



Kig på tværs af undervisningsbassin med vandlegeplads til højre

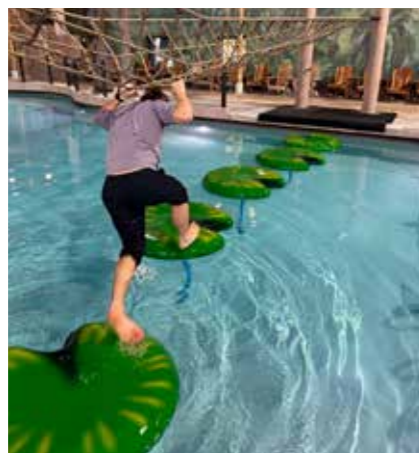


Planudsnit 1:200

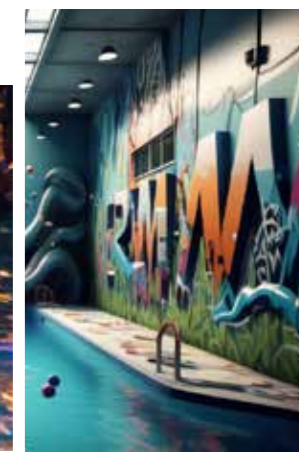


Over vandet

Under vandet



Stemning



## 4.7 'Hullet' Aktivitetsbassin

**Størrelse:** 174 m<sup>2</sup> Dybde: 3,8m med lavere 'cave' under broen.

**Målgruppe:** teenagere fra 12 år og op. Bassinet ligger i en akustisk lomme fri af flow af motionsvømmere. Området kan tilegnes en egen identitet og udnytte den urbane udsigt mod nord. Bassinet er programmeret med input fra elevworkshop og emner fra studietur med erfaret høj brugsværdi. Legeudstyr monteres, så det nemt kan fjernes/udskiftes.

Aktivitetsbassinet skal kunne bruges til særlige teenagevents (vand-disco), hvor lys og musik indtager rummet. Events kan evt. kobles med motionsbassin.

Børnenes store ønske om adgang til snacks (popcorn, slush ice mv) må foregå i ankomstområdet og lejes ind til lejligheden.

### Stemningselementer i uprioriteret rækkefølge:

Musik, farvet lys, udsmykning på væg, tilslutningsmulighed for DJ pult horror (skærm under vand). Musik nede i vandet kabnafvikles med mobil højttaler.

### Legeelementer i prioriteret rækkefølge:

Udspringsbro med slide, 'tree walking elementer', bøjler på bassinbund, klatrevæg (nice to have)

### Opholdselementer:

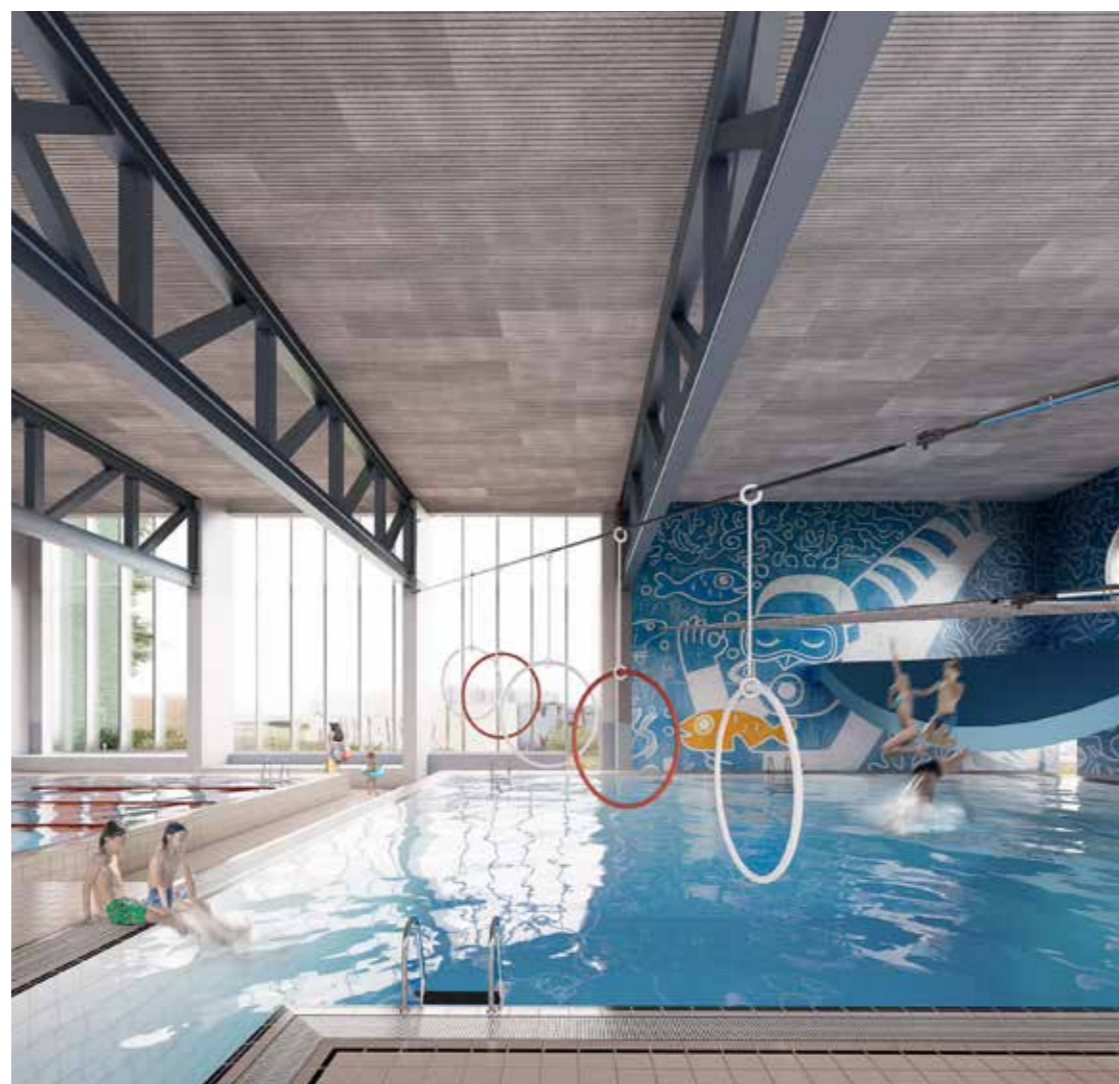
Siddeområde i bassin, cavé med vandfald, mammutbrusere

### Tilgængelighed i prioriteret rækkefølge:

1: Sammenbindingskanal til motionsbassin med rampe

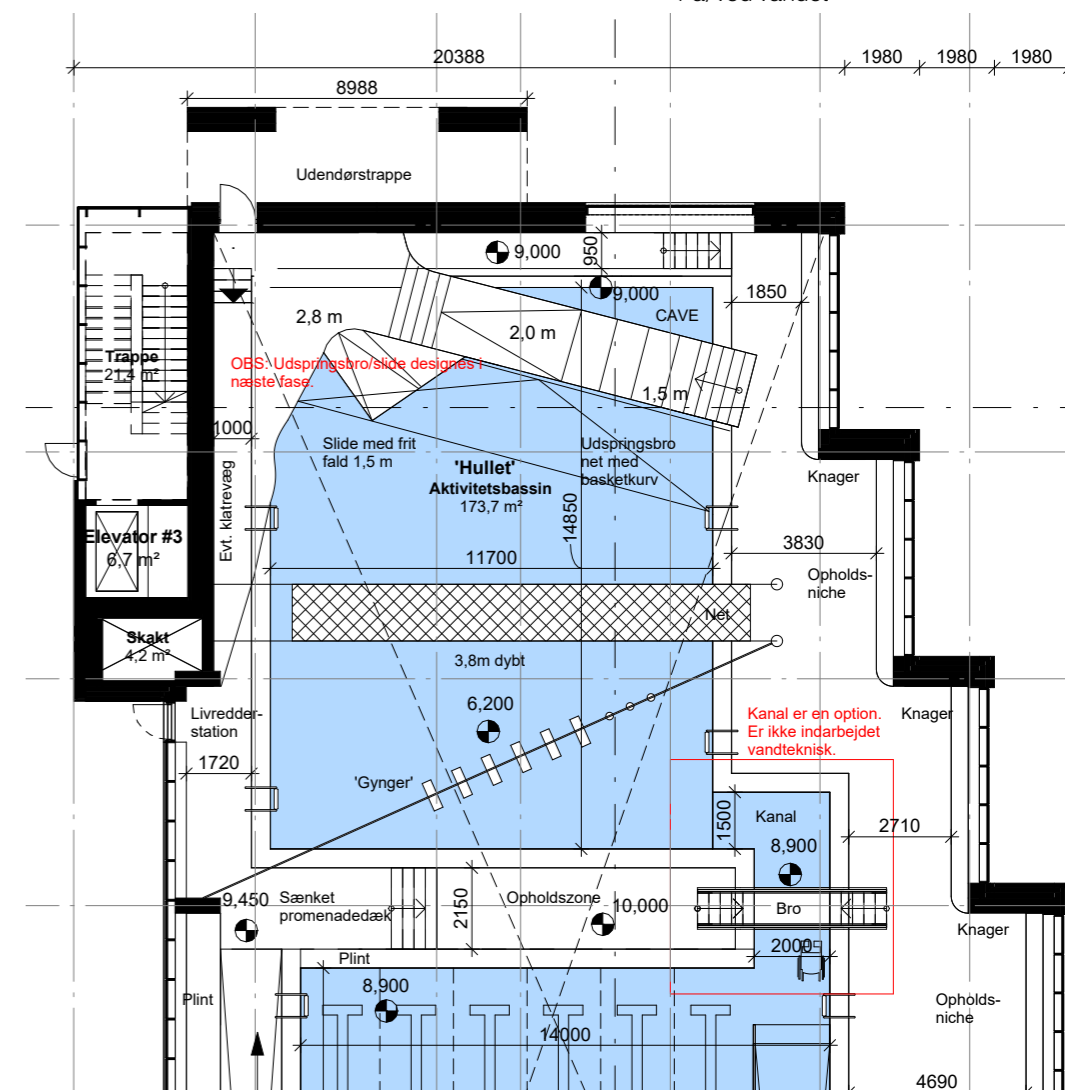
2: Plint ved rampe ii promenadedæk mod vest

Akustikniveau: BR 18



Visualisering af Aktivitetsbassin med angivelse af legeelementer og områder til mulig udsmykning

På/ved vandet



Planudsnit 1:200



## 4.8 Motionsbassin

**Størrelse:** 361 m<sup>2</sup>, 1,1-2,2m dybt

**Målgruppe:** Motionsvømmere, skoleundervisning, svømmetræning fritid, dykketræning, kajakpolo?

Bassindimension: 14x25 m, som inddeles i 6 baner a' 2m + 2m rampe. Bassindimensioner afviger efter aftale fra byggeprogram. Den dybe ende orienteres mod våd lobby for at skabe let adgang til bassin og akustisk distance mellem svømmetræner og aktivitetsbassin. Forældre kan opholde sig i nicher langs facaden eller i ankomstzonen. Der er visuel forbindelse mellem wellnessafsnit og motionsbassin.

### Stemningselementer:

Godt dagslys, højt til loftet, opholdsniche med kig til byen

### Udstyr:

Let adgang til åbne depoter med udstyr

5 x Banetov (opbevares under promenadedæk) + 6 startskamler

Træningsvæg med ur, tavle og livredderstation

Ribbevæg ind mod wellness

Knager og siddeplinte ved vinduesnicher mod øst Evt. plads til kajakker kan etableres på vælgskiver

### Tilgængelighedstiltag i prioriteret rækkefølge:

1: Rampe udformet til kørestolsbrugere/fuld bære, suppleres med håndliste i begge sider

2: Plint mod vest/ nord

3: Løse hjælpemidler (placeres i kælderdepot)

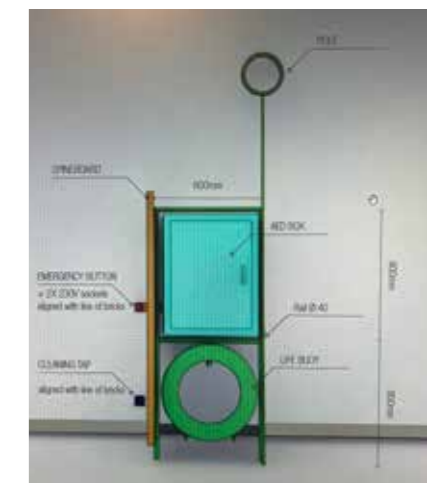
Teleslynge ønskes ikke

Akustikniveau: BR 18

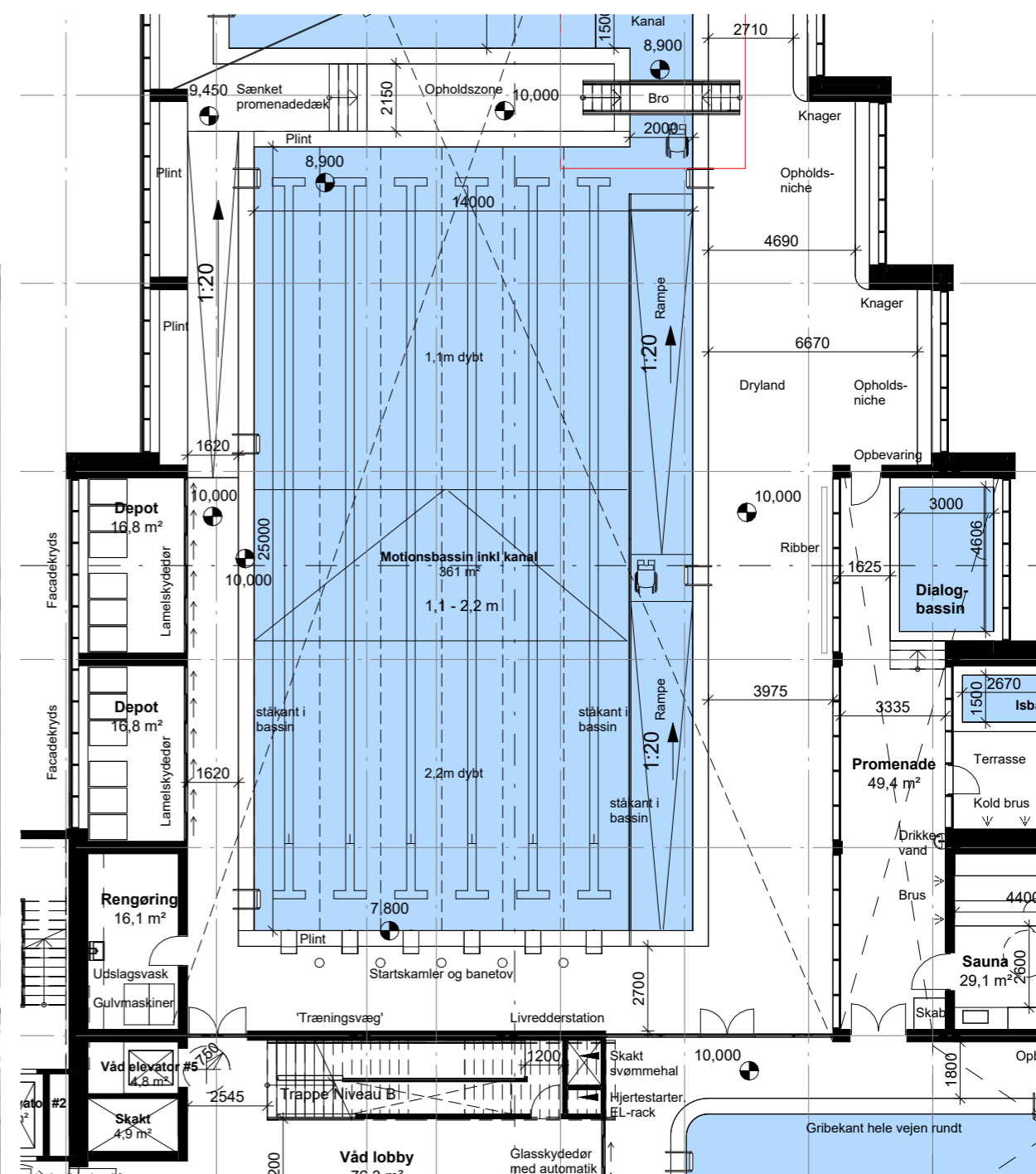
Opholdsniche med siddeplint og akustikregulering



Motionsbassin set fra vest ud mod Lyngbyvej



Livredderstation

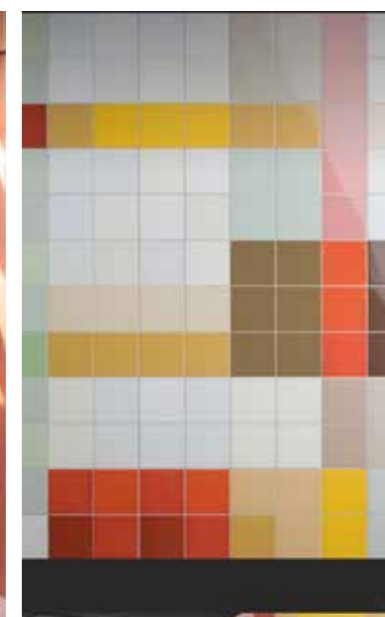
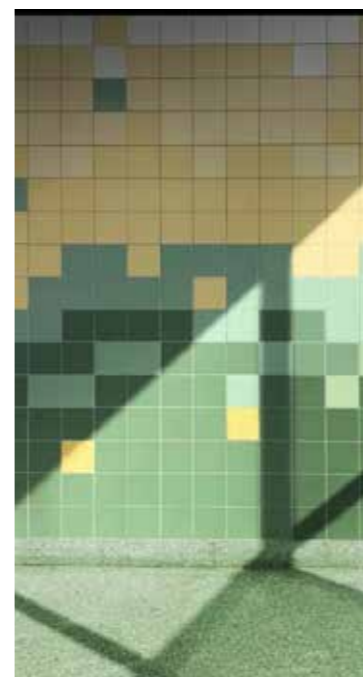


Planudsnit 1:200





Integreret wayfinding



Guidende rum



Integreret tilgængelighed



## 4.10 Strategi for tilgængelighed og universelt design

Formålet med universelt design er at skabe ligeværdighed i videst mulig forstand ift alder, køn, handicap og kultur. Strategien understøtter forskellige brugerbehov:

- fysiske (rumlige, geometriske ift tilgængelighed)
- sanselige (lydde, dufte, taktile)
- usynlige (farveblindhed, talblind, kognitive, kulturelle og religiøse mm)

### Fokuspunkter - overordnet:

Adgangsforhold: Niveau B i alle brugsarealer

Adgangsveje: Landskab, stueplan og 1. sal, omklædning og bassin-kanter. Bygning og landskab guider naturligt.

Komfort: Udsyn fra alle rum, akustiske opdelinger, strategisk belysningskoncept.

Godt indeklima (inkl. adgang til frisk luft i wellnesszone).

Sanselige materialer og oplevelser.

Menneskelig skala i ankomstrum, omklædning og nicher i bassinrum.

Sociale zone: Indlagte mødepunkter og attraktive kantzoner med integreret inventar i både ankomstzone og bassinrum.

Kulturelle behov: Omklædning indrettes til alle religioner og kønsopfattelser.

Undervisning: Plads til kursus i personaleafsnit. Udendørs nicher til grupper. Nicher i bassinrum til orientering af mindre grupper.

Grafisk sprog og wayfinding.

For en mere dybdegående beskrivelse af adgangsforhold, tilgængelighed og universel design i udearealer se dokumenterne:

BEA\_K01\_C08\_Universelt-design- og tilgængelighedsnotat\_SVØM.



Stedmarkører i svømmehallen



## 4.11 Belysningsstrategi for svømmehallen

Et effektivt belysningsmiljø indebærer en kombination af forskellige belysningsprincipper, der tilsammen skaber sikre, behagelige og tiltalende rum til både bevægelse og ophold. Svømmehallen består af forskellige rum og områder, hver med deres unikke funktion og atmosfære. Det er afgørende, at belysningen understøtter disse forskelle og forstærker de enkelte oplevelser og stemninger.

Svømmehallens layout skaber et naturligt skift i tempo. Efter omklædning har de besøgende valget mellem den 'dybe' kolde zone mod nord ved Motionsbassinet og Hullet eller den 'lavere' varme zone mod syd med bl.a. stranden og lege- og undervisningsbassinet. Belysningen vil accentuere denne dybdeforskel med inspiration fra det naturlige hav, hvor vandets blå farve varierer i forhold til dybden. Den 'dybe' ende vil derfor fremstå mere kølig og aktiv, mens den 'lave' ende vil have varmere farvetoner. For besøgende, der ønsker at sænke tempoet, vil varmtvandsbassinet, wellnessområdet eller opholdsnicheområdet tilbyde en mere intim og privat atmosfære med lavere lysniveauer og plads til afslapning og velvære.

En vigtig overvejelse for det nye Vandhus er, hvordan belysningen nær dagslysåbninger og glaspartier udformes og placeres. Det er afgørende, at der ikke opstår generende refleksioner, så bygningen kan opfattes som åben og transparent, både så besøgende i svømmehallen kan nyde udsigten over det omkringliggende grønne område og så forbipasserende kan se ind i svømmehallens inspirerende miljø og blive tiltrukket af stedet.

For belysningen af bassinerne er det vigtigt at refleksioner og spejlinger i vandoverfladerne i størst muligt omfang undgås. Dette kan begrænses ved at anvende velafskærmede

armaturer som i bedst muligt omfang placeres i modsatte sider i forhold til svømmernes primære svømmeretning for at mindske synsnedsættende blænding.

Under vandspejlet i alle bassiner er det afgørende, at der er en jævn og tilstrækkelig belysning for at sikre, at livredderne har et klart overblik over alle svømmehallens besøgende, både direkte og gennem deres undervandskameraovervågning.

Alt belysning skal være styrbar for at muliggøre tilpasning efter døgnets rytme, skabe særlige lyssætninger til specielle arrangementer og skabe et aften- og nattemiljø, der får svømmehallen til at gløde og vækker nysgerrighed hos forbipasserende.

Belysningsstrategien for svømmehallen baserer sig på følgende:

I armaturer med ikke justerbar farvetemperatur (belysning af bassiner og grundbelysning langs bassiner, tør lobby og i depoter) anvendes en neutral hvid farvetemperatur på 4000K med en god farvegengivelse (min. Ra90)

I armaturer med justerbar farvetemperatur (alle øvrige områder) anvendes et spænd på min. 2200K – 5000K med en god farvegengivelse (min. Ra90 eller Ra80 ved 2200K)

I armaturer med farvet lys anvendes RGBW-lyskilder (Rød, grøn, blå, hvid)

Lyskilder må ikke blænde

Belysningsudstyr med hvidt lys styres vha. DALI

Belysningsudstyr med farvet lys styres vha. DMX som evt. kan kobles sammen med DALI styringen





**Botilbuddets taghave**  
Kig mellem trappeopgang og Fælleshus

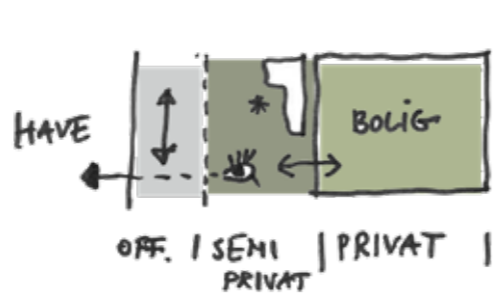
## 5.0 Botilbuddet



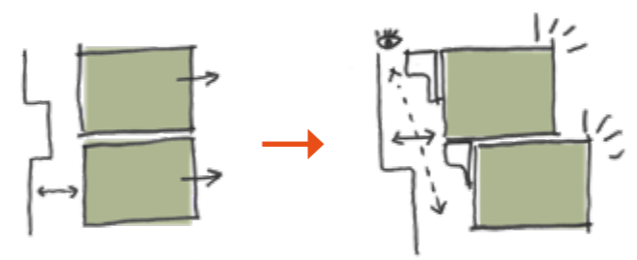




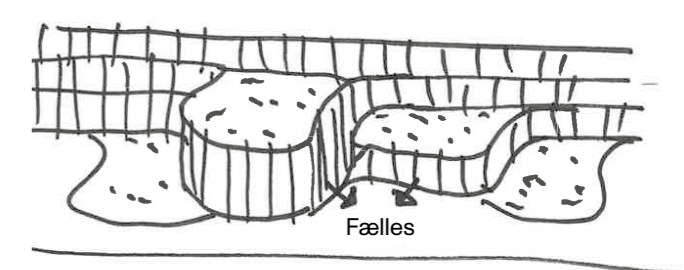
# 5 Botilbud



**Overgang fra bolig til fællesskab**  
Boligen disponeres, så de udnytter morgensolen inde i boligen, og eftermiddagssolen på hhv havegang, fælleshus og de fælles udearealer.



**Strukturering af boliger**  
Boliger udlægges forskudt, så de får dagslys fra flere sider. Mod gangen markeres indgangen med en lille tilbagetrækning.



**Det fælles hjem**  
Det centrale fælleshus udformes som et let byggeri, der sammenfletter havegange og taghave i et samlet, venligt haveanlæg.

## 5.1 Disponering

**Procesmål : At botilbuddet fungerer optimalt som både hjem og en god arbejdsplads på én og samme tid. At alle husets brugere ser sig hørt og kan føle ejerskab i de færdige rammer.**

Potentialet for Botilbuddet er at udnytte den unikke placering ovenpå svømmehallen, -en placering som på naturlig vis danner dedikerede, rolige og afskærmede udearealer og hæver bomiljøet fra byens hektiske liv.

Ved at disponere boligerne som en sammenhængende støjskærm mod øst, sikres bebyggelsen masser af lys og luft, som vi alle ved er afgørende for menneskers trivsel. Botilbuddet kan med denne placering understøtte et anerkendende, rigt og stimulerende liv, hvor relationer, hjemlighed og tryghed kan mærkes.

Væsentlige og udslagsgivende DGNB kriterier er indtænkt i disponeringen, særligt de sociale kriterier for udvidet tilgængelighed, funktionelle kvaliteter, indeklime og uderum.

### Funktionel disponering

Botilbuddets disponering, griber grundens forskellige præmisser ved tydeligt at arbejde med stedets kontraster: Lyngbyvejen/storbyen på den ene side og Naturen/haven på den anden. Trafik, puls og hastighed overfor ophold, ro og nærvær.

Botilbuddet er disponeret over tre etager med alle boliger orienteret ud mod Lyngbyvejen. Her danner de naturligt ryg for fordelingsarealer og fællesarealer med facader til havesiden.

Boligerne fremstår her med en rytme i en menneskelig skala, der naturlig forsætter takterne fra Svømmehallen ud mod Lyngbyvej.

De enkelte boliger markerer sig med karnaphjørner mod nord-øst. Det giver boligen en stor kvalitet og sikrer nuanceret dagslys henover dagen uden risiko for overophedning. Støjsikret udluftningsmulighed indarbejdes i facadedesignet i form af lydsluser.

Mod havesiden forbindes boligerne internt af 'havegange' orienteret mod solen. Herved bliver fordelingsgangen en forlængelse af boligen, et overgangsrum mellem bolig og fællesskab, der sikrer god plads ud for de enkelte boligindgange, med afvæbnende kig til omgivelserne og det grønne.

### Ankomst

Fra Byhaven på terræn ledes beboere og besøgende fra nord, vest og syd via slyngede havestier til en markeret trappeopgang på ydersiden af svømmehallen, der fører direkte til en frodig fælles taghave med træer, buske, fuglefløjt, zoner og oplevelsesstier. Herfra skabes umiddelbart godt overblik over botilbuddets omfang og funktionelle disponering med fællesfunktionerne i midten og fordeling af de tre boligetager på hver side heraf, på husets 2., 3. og 4. sal.

Beboere og besøgende ledes fra trappeopgangen naturligt til en intern hovedindgang i det centrale fælleshus, der opleves i tæt samspil med haven og arkitektonisk understøtter en klar wayfinding og et fælles hjerte.

Fælleshuset rummer, foruden hovedindgangen, multifunktionsrum, anretterkøkken og den fælles spisestue. Alle funktioner, som oplagt kan drage nytte af en fremskudt position med adgang til taghavens mange muligheder for at trække aktiviteter ud alle de dage vejret og lysten er til det. Fælleshuset udformes med overdækkede kantzoner for at motivere til udeliv.

Servicefunktioner indpasser sig centralt mellem boligerne som en del af det fælles hjem. Det sikrede personaleområde disponeres med egen indgang som en del af bygningsværkets 'hoved' ud mod Hjørnet.

Gevinsten ved den anviste hoveddisponering af Botilbuddet er :

- Boligafsnit kan opdeles i mindre 'familier' med mulighed for at skabe større tryghed i små fællesskaber
- Fra alle boliger træder man ud i en halvprivat zone med udsigt til taghave og det omgivende

boligkvarter

- Boligernes er orienteret så beboerne kan trække sig fra fællesskabet være helt private.
- Centralt placerede servicearealer sikrer rumlig, auditiv og visuel kontakt mellem etagerne
- Ganglængder og nærhedsprincipper er optimeret både vertikalt og horisontalt.
- Gentagelsen af bolig- og servicefunktioners placering på tre etager skaber klar logisk wayfinding, ro, sikkerhed og fleksibilitet
- Personaleafsnit ligger trygt og godt i byen, med mulighed for tæt relation med personaleafsnit i svømmehallen.

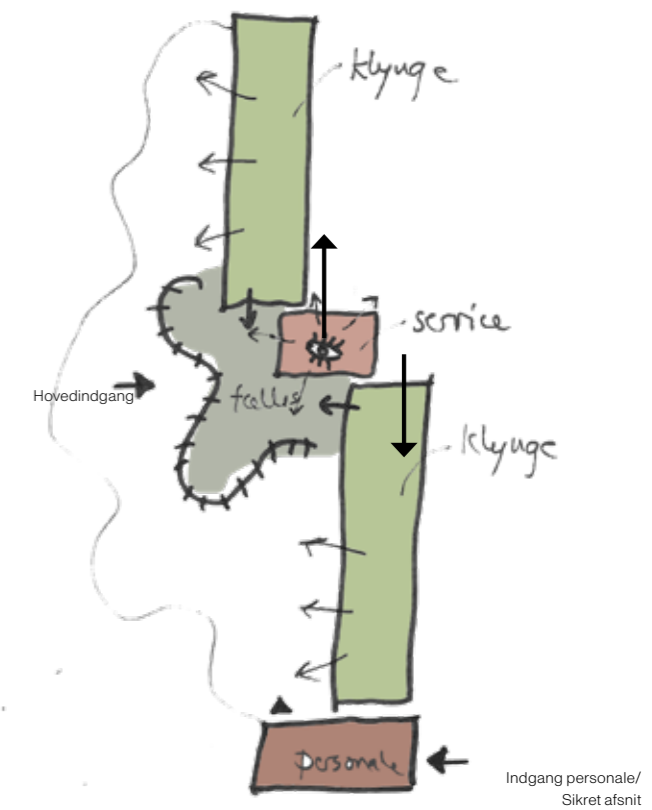
### Nudge til fællesskab

Det fælles hjem disponeres som en havepavillon, med udgang til taghaven, der samler fællesfunktioner i et venligt udtryk og som et synligt hjerte i bebyggelsen.

Botilbuddet udføres som et let byggeri i træ, og fælleshuset disponeres, så det naturligt tager imod besøgende med en centralt placeret hovedindgang, der fordeler til alle husets delområder.

Huset formes, så det naturligt leder, men også skærmer funktioner fra hinanden. Taghaven udformes med højbede og kurvede værn, der nænsomt integrerer sikkerhed og skærmning. med undtagelse af øverste tagplan etableres øvrige tagflader med sedumtage der er smukke at kigge på.

Etagerne sammenbindes af et mindre atrium med en intern hovedtrappe, der sikrer sammenhæng på tværs af huset. De to øvrige etager disponeres med hver sin fællesstue placeret centralt, i fysisk og visuel tilknytning til det sammenbindende trapperum.



### Overordnet organisering

Boliger udlægges som klynger omkring det fælles hjem. Personalefaciliteter organiseres henholdvist med et centralt serviceareal og et decentralt, sikret personaleafsnit med udsigt ind mod byen.



Reference på facader med synlig rytme/forskydning af boligenheder.

Fælleshusets mulighed for at indgå i symbiose med haveanlægget skaber en stærk identitet i Botilbuddet med fokus på det grønne og det fælles. Disponeringen af boliger i 3 etager sikrer derudover et stort, støjskærmet taglandskab som ramme for en tryk hverdag i et travlt område i byen.

### Strategi for boligdisponering

Boligerne udlægges i et forskudt forløb af rækkehuse, der følger grundens bevægelse og understøtter oplevelsen af at bo i eget hjem fremfor på en institution. Organiseringen giver mulighed for at arbejde med en god overgangszone mellem den fælles havegang og den private bolig.

Selve boligen disponeres som en etværelses bolig med stue, soveværelse og toilet/bad. Alle boliger tilgodeser, at boligen kan opfylde gældende pladskrav til fysisk plejekrævende beboere med fokus på tilgængelighed og arbejdsmiljø. Boligen indrettes med tekøkken mod havegangen og soveværelse/stue i boligens mest private zone og med udkig til det omgivende samfund. Boliger udlægges om en central kerne med servicearealer i tilknytning til fælleshuset. Den direkte visuelle forbindelse mellem boliger, servicefunktioner og det fælles hjem skal understøtte tryghed, nærhed, relationer og motivere beboerne til fællesskab.

### Små naboklynger

Ved den centrale placering af servicefunktionerne opnås en underinddeling af boliger i overskuelige bogrupper/klynger på 5-6 beboere. Dette er en gruppestørrelse der er lettere at forholde sig til og danne sociale relationer og fællesskaber i. Naboklyngen er et vigtigt supplement for de beboere der ellers helt undgår fællesskabet eller som har brug for trykke rammer for at udvikle sine sociale kompetencer i. Det giver samtidig personalet mulighed for at skabe mere målrettede bogrupper/fællesarealer i forhold til beboernes aktuelle behov.

### Personalefunktioner

Disponeringen anviser et sikret personaleafsnit i byggeriets 'hoved' med egen, diskret adgang fra Lyngbyvej. Her møder medarbejderne ind, gør sig klar med personaalarm, sorterer medicin, holder pauser mv. Den let afkoblede placering er central i forhold til at højne og danne ramme for et godt arbejdsmiljø.

Flow til personaleafsnittet kan fra alle boligklynger ske inde fra havegangen, alternativt fra Lyngbyvej. Dette sikrer adgang for personale og beboere, f.eks. i forbindelse med rengøring.

### Personbelastning:

Beboere: 35

Gæster: Gæster opholder sig primært i boliger. Ved højtider og arrangementer ca. 2-3 gange årligt kan de være med i spisesalen - begrænser sig til ca. 10 pårørende

Persoanele: 15 personaler tilknyttet. 2 ledere og diverse ekstra. Arbejdet foregår i 3-hold (dage 1-7, 8-14, 15-21, 22-28)

Samlet personaler 25 - 35:

Dagvagt 8 personaler skal dække botilbuddet inkl. rengøring.

Aftenvagt: 4 personaler

Nattevagt: 2 personaler

Peak: max 45 mennesker juleaften

Døgnrytme, hverdage og weekender: beboerne står sent op og går sent i seng





Vejledende aksonometri set fra vest.



## 5.1 Etageplaner 1:400

### 2. sal og 3. sal

#### Funktionel disponering

Boligernes udlæg langs den østvendte facerede facade mod Lyngbyvejen, efterlader et stort kvalitativt areal på toppen af svømmehallen til botilbuddets øvrige funktioner, det fælles hjem, aktiviteter og ophold ude og inde

Hovedflowet starter ved beboeropgangen fra Byhaven på terrænniveau hvor der er beboerpostkasser, dørtelefon og et synligt husnummer, som ved en typisk boligopgang. Opgangens facade udføres, så der er godt udsyn og indkig, så den er tryk at færdes i. Fra opgangen ankommer man direkte i den skærmede taghave, hvorfra arkitekturen gør det let at afkode den overordnede organiseringen af botilbuddets funktioner over de tre etager.

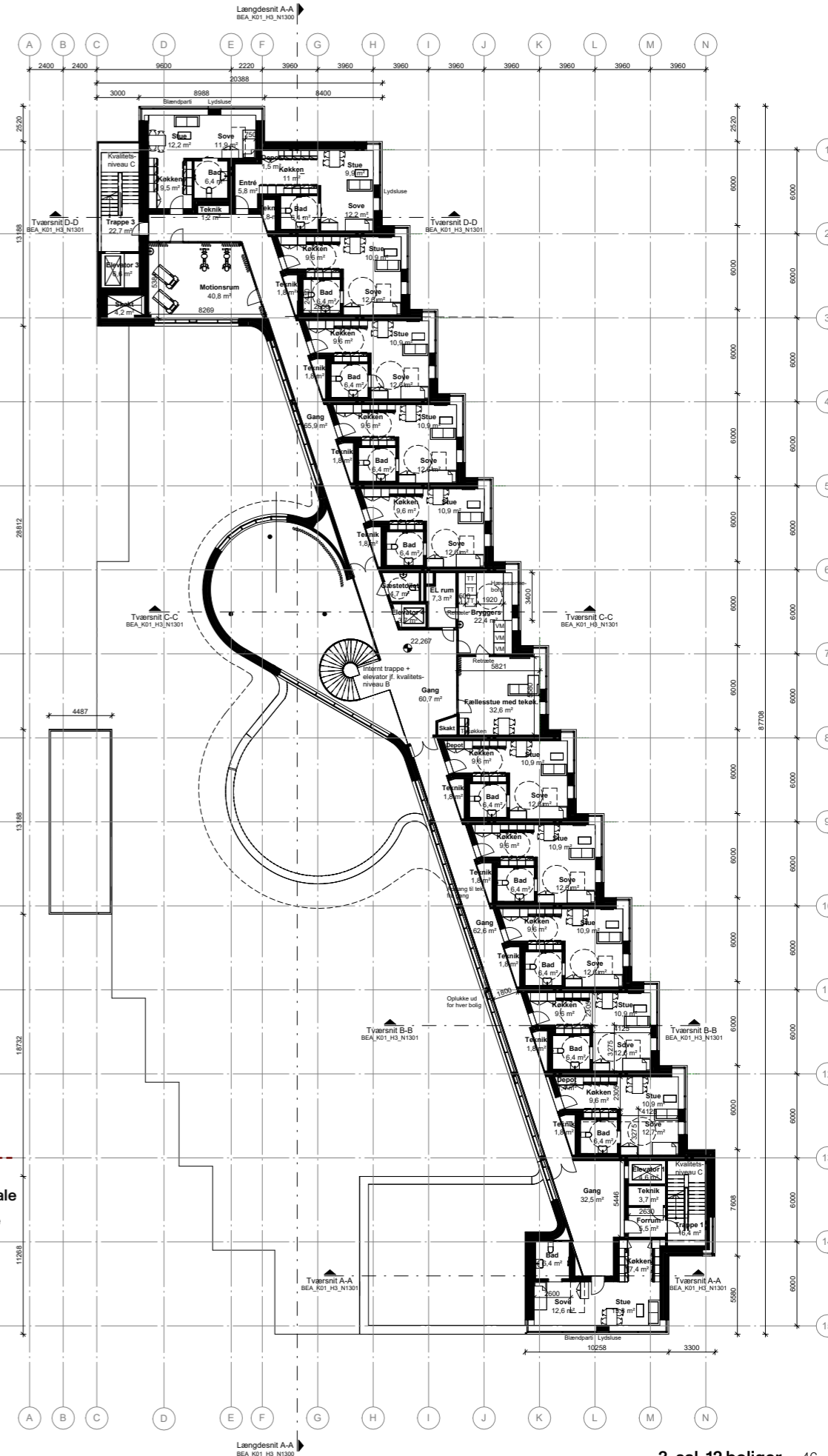
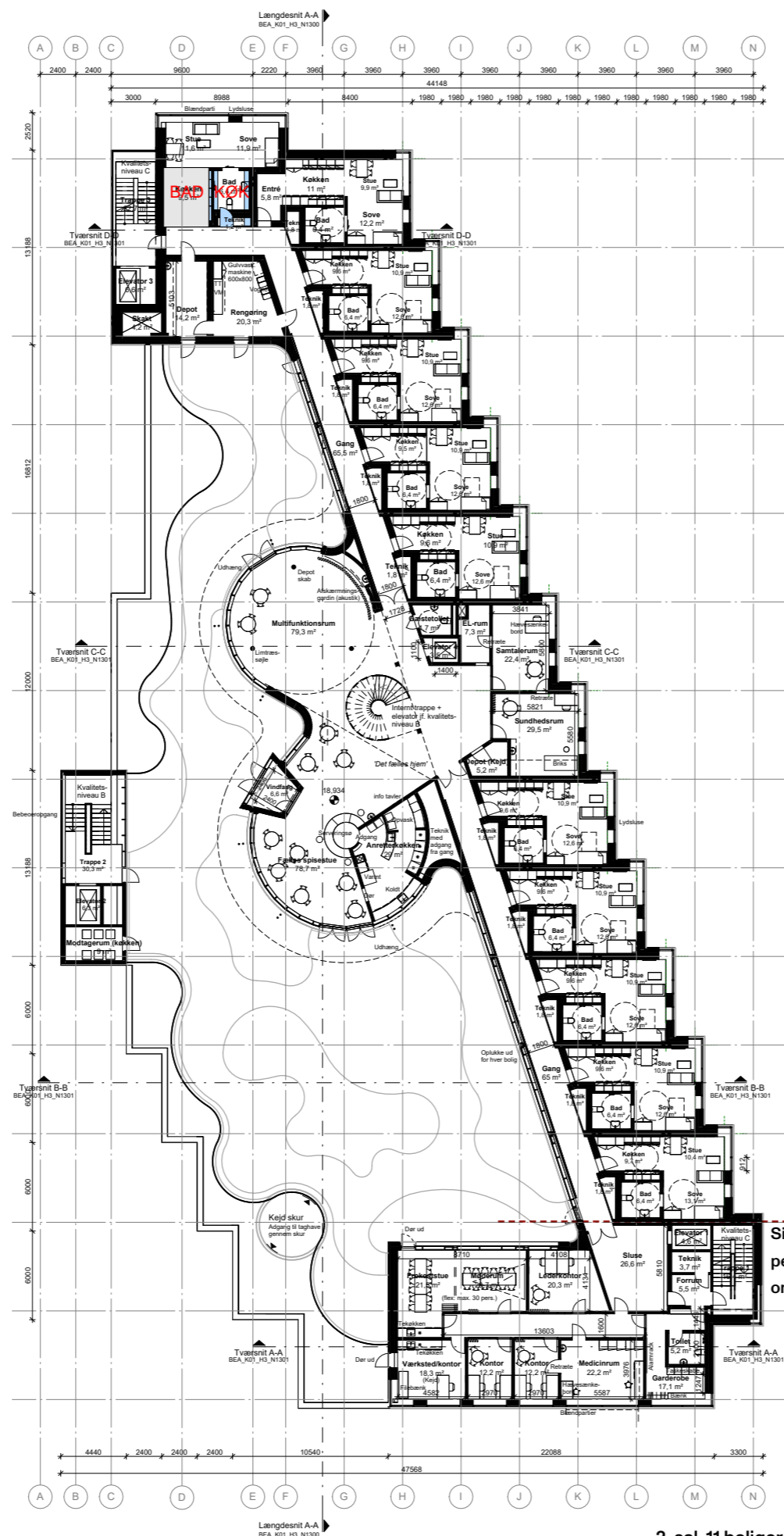
På stueplan består det fælles hjem af multifunktionsrum og fælles spise-stue, som begge profiterer af, at have direkte adgang til taghaven. I ryggen af det fælles hjem, og let tilgængelige, ligger de mest udadvendte servicefunktioner som samtalerum og sundhedsrum, hvor der ud over det faste personale, også vil komme eksternt sundhedsfagligt personale.

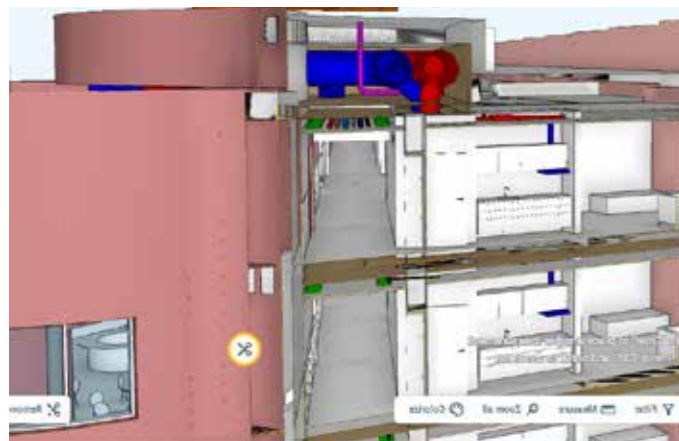
Mod syd ligger det sikrede personaleområde, hvor personalet kan møde sikkert ind på vagt, og påføre sig personalarm inden de møder beboerne.

Botilbuddets programsatte depoter og rengøringsrum er under brugerprocessen ønsket samlet til ét stort depotrum samt ét stort rengøringsrum for både SOF og Kejd. Leverancer hertil sker fra taghaven, så det ikke forstyrrer beboerne unødigt.

Herover, på tredje sal, placeres det tilkomne motionsrum som primært skal fungere som motionsrum fremfor sanserum. Beboernes bryggers er placeret centralt på 3. sal med nærhed til den gennemgående interne elevator og trappe.

På tredje sal ligger også det ene af de to mindre fællesstuer med tekøkken.





Udsnit fra IFC model af hovedføringer over 4.sal / på tag

## 4. sal og tagplan

Centralt mellem boligerne på fjerde sal ligger etagens fællesstue med tekøkken samt personalekontoret.

Herved er alle fællesfunktioner samt personalet repræsenteret på alle tre etager, hvilket bidrager til tryghed for beboerne som er forudsætning for en positiv relation mellem beboerne og personalet.

Over multifunktionsrummet er botilbuddets ventilationsaggregater samlet i et åbent rum, skjult bag facaden, som en integreret del af fælleshusets kurvede geometri. Adgangen til ventilationsrummet er kun for driftspersonalet og sker via havegangen.

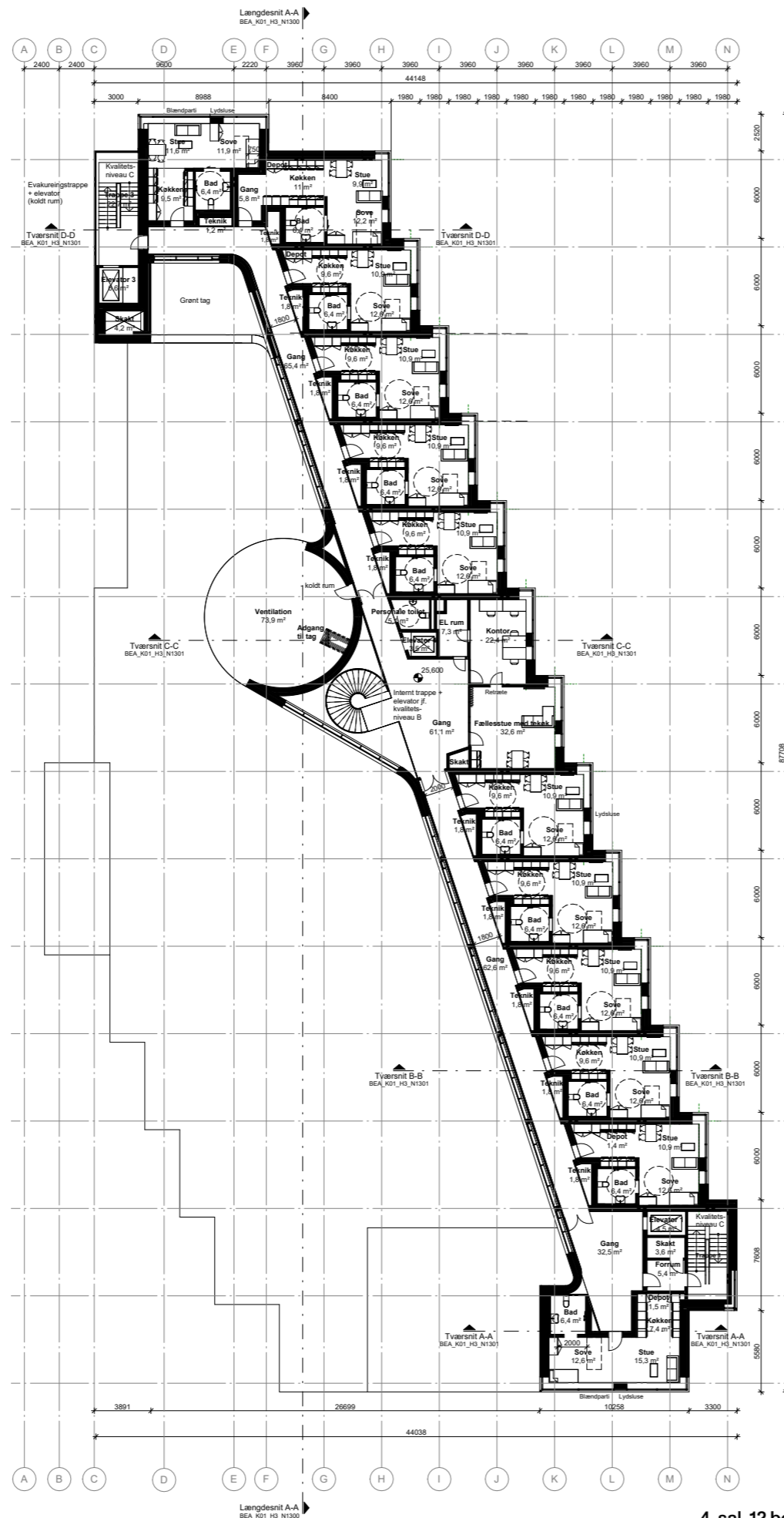
Fra det åbne ventilationsrum er der videre adgang til tagetagen i forbindelse med drift og service af solcelleanlægget.

Øvrige tage på hhv. motionsrum, over fælles spisestue samt over den sikrede personalezone etableres med sedumtage.

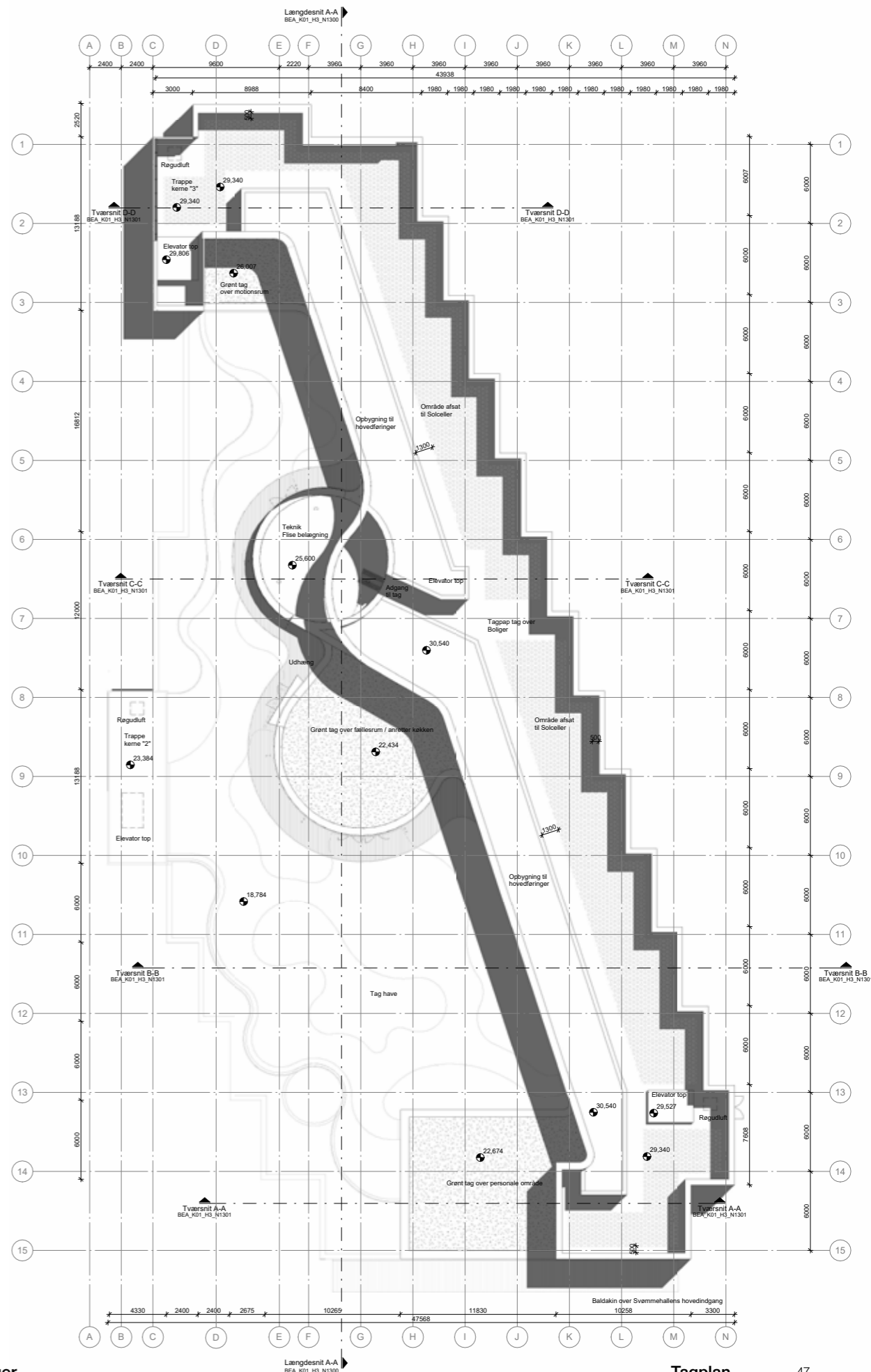
Opsummering af justeringer af funktionsprogrammet er:

- tre mindre depotrum er ændret til ét samlet depotrum
- medicinrum er større
- to mindre rengøringsrum er slået sammen til ét stort og fælles for SOF og Kejd
- tre gæstetoiletter er ændret til to
- et personaletoilet er flyttet fra sikret zone til 4. sal med nærhed til kontoret
- der etableres to fællesstuer istedet for tre grundet disponeringen med fællesfunktioner på botilbuddets stueplan
- Kejd funktioner som værksted/kontor, skur og depot er indarbejdet
- motionsrum er indarbejdet

Hertil kommer teknikrum, adgangsveje og cykelparkering i kælder.



4. sal, 12 boliger



Tagplan



## 5.3 De fælles hjem planudsnit 1:200

### Fællesfunktioner

Alle fællesfunktioner, med undtagelse af motionsrummet, er organiseret centralt i fælleshuset, der med sine svungne formsprog markerer sig tydeligt i forhold til botilbuddets i øvrigt taktfaste og lineære udlæg af boligmoduler.

**Fælles spisestue.** Den fælles spisestue er et samlingspunkt for hele botilbuddet, hvor der serveres måltider tre gange dagligt. Det forventes ikke, at alle beboere mødes om måltiderne på samme tid, så rummet skal i lige så høj grad fungere som et alrum, hvor man sætter sig hen, slapper af, mødes, snakker eller blot opholder sig.

Serveringen foregår på serveringsøen, der er direkte sammenhængende med anretterkøkkenet, hvor den færdige mad anrettes og varmes efter levering. Køkkenet er under brugerprocessen beskrevet som en personalearbejdsplads og ikke et "familiekøkken", hvor beboerne inddrages. Serveringsøen foreslås som et centralt bueslag så man logisk følger buen rundt ved servering. Når ikke der er servering tjener øen som højbord, hvor beboerne kan sidde mere på sned i rummet i en mere uforpligtende og beskuende situation.

**Anretterkøkkenet.** Anretterkøkkenet indeholder en kold og en varm køkkenzone samt en opvask med hætteeopvaskemaskine. Modtagerummet for madleverancer er placeret i gavlen af beboeropgangen i niveau med anretterkøkkenet. Dette giver mulighed for at maden leveres om natten eller meget tidlig morgen, uden at forstyrre beboernes søvn.

Fra spisestuen er der mulighed for at åbne op mod taghaven og trække ud under udhængen for at spise eller opholde sig i haven. Ud-hængen tjener både som opholdssted og passivt tiltag for indeklimaet i form af solafskærmning.

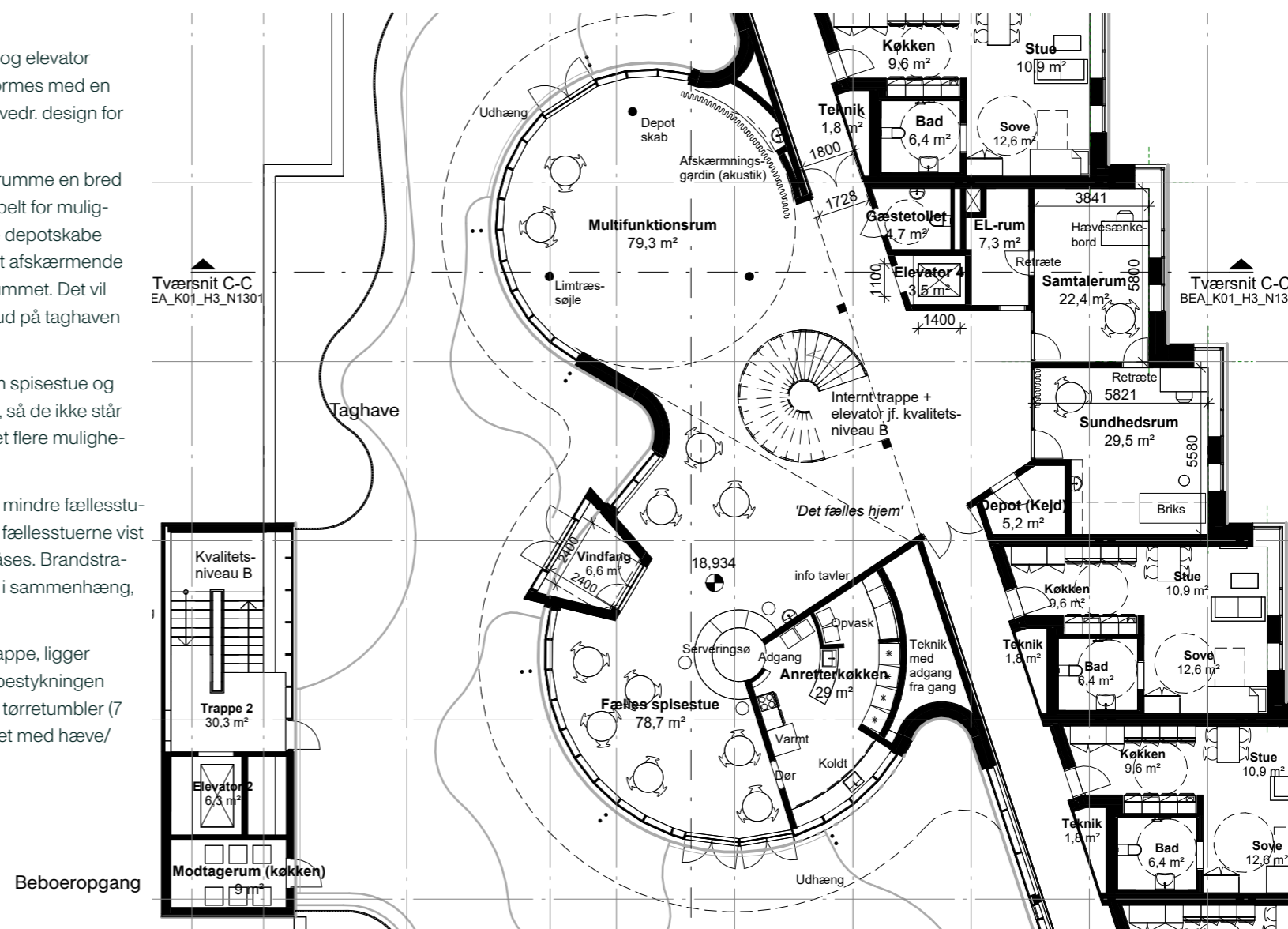
Trappe og elevator i beboeropgang samt intern trappe og elevator etableres iht. tilgængelighedsniveau B. Vindfanget udformes med en længde og rummelighed der understøtter DGNB krav vedr. design for vedligehold og rengøring ift. smudsopsamling.

**Multifunktionsrum.** Multifunktionsrummet skal kunne rumme en bred vifte af anvendelser og dermed fremstå åbent og fleksibelt for muligheder. Rummet foreslås dobbelthøjt, med integrerede depot skabe og mobile/fleksible afskærmninger som eksempelvis et afskærmende gardin der samtidig bidrager til akustisk regulering af rummet. Det vil være muligt at åbne dørene og trække aktiviteter med ud på taghaven eksempelvis ved mere hobbyprægede aktiviteter.

Det ses som en gevinst at der er sammenhæng mellem spisestue og multifunktionsrum, da arealerne kan udnyttes på tværs, så de ikke står uudnyttede, og så der naturligt i bygningen er indbygget flere muligheder for zoneringer med godt overblik.

**Fællesstuer.** Som en del af det fælles hjem ligger de to mindre fællesstuer med tekøkken på hhv. 3. og 4. sal. For nuværende er fællesstuerne vist med glasvæg mod gangareal, således rummet kan aflåses. Brandstrategien tillader, at det vil være muligt at åbne rummet op i sammenhæng, hvis det viser sig ønsket.

**Bryggers.** Centralt på 3. sal, tæt på både elevator og trappe, ligger bryggerset. Under brugerprocessen er arealkravet og bestykningen kvalificeret nærmere til værende 3 vaskemaskiner og 3 tørretumbler (7 kg.) samt foldebord. Helt eller delvist udføres foldebordet med hæve/sænkefunktion.



2. sal, det fælles hjem



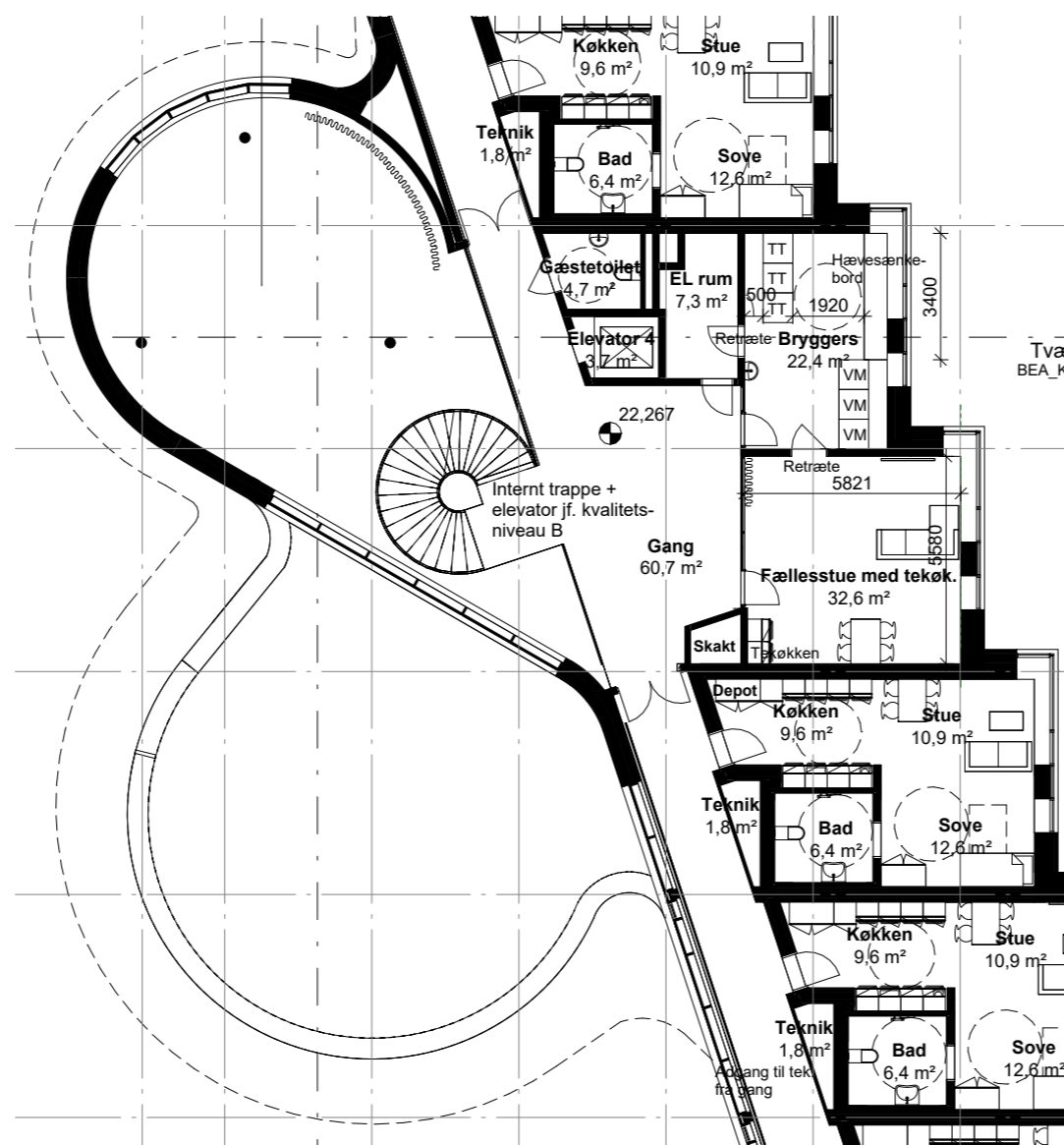
## Servicefunktioner

**Samtalerum.** På 2. sal findes samtalerummet med let tilgængelig adgang fra hovedindgangen. Det er her der vil være fortrolige samtaler mellem beboere, pårørende og sagsbehandlere og andre udefra.

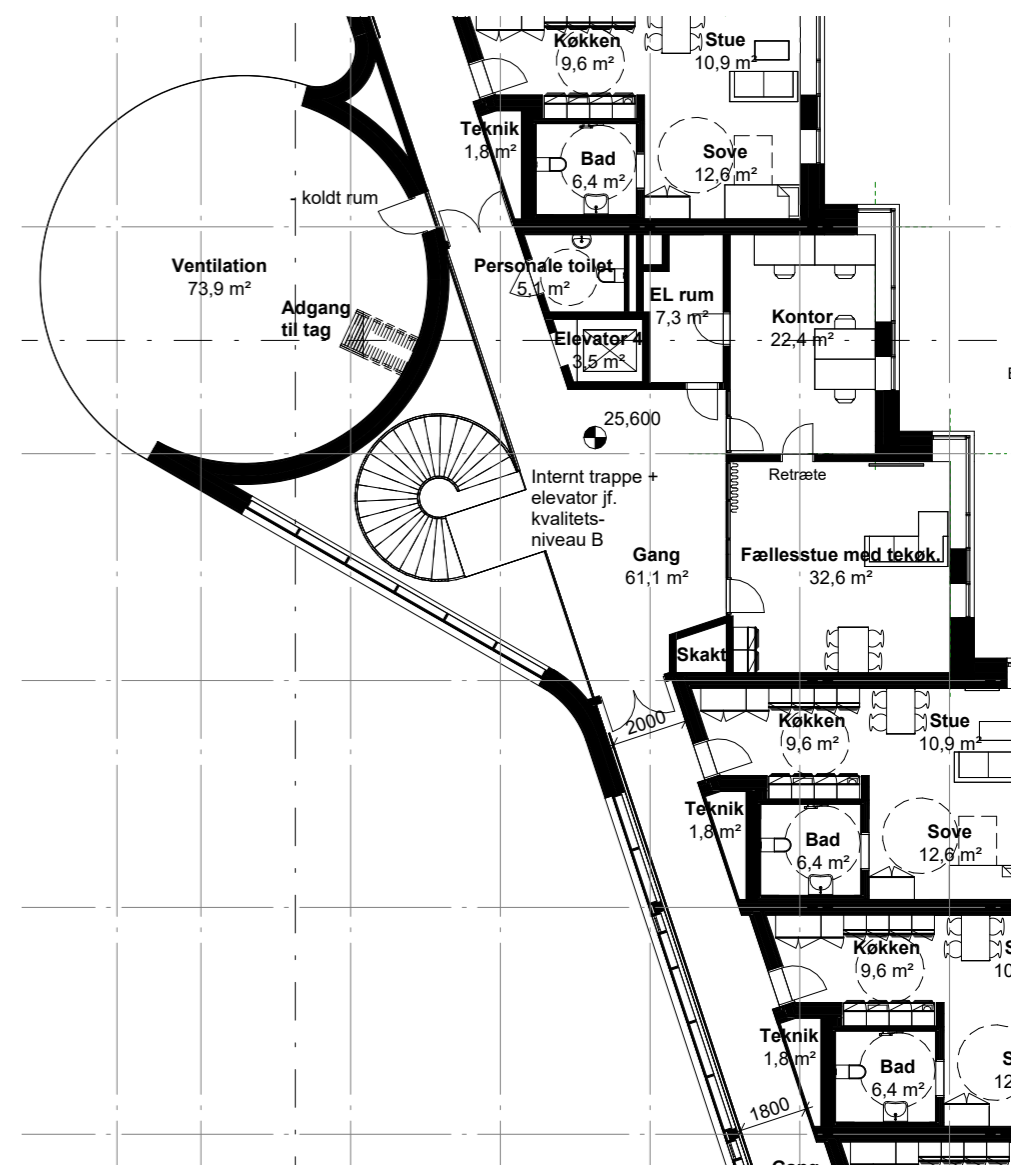
**Sundhedsrum.** Sundhedsrummet ligger side om side med samtalerummet og skal fungere som et traditionelt undersøgelsesrum og med plads til fortrolige samtaler. Fokus på velvære og at afvæbne nervøsitet.

**Kontor.** På 4. sal ligger kontoret med godt overblik og som del af det fælles hjem. Med kontoret på øverste etage sikres det at personalet indkapsler alle etager og let kan få overblik og adgang på tværs af etager.

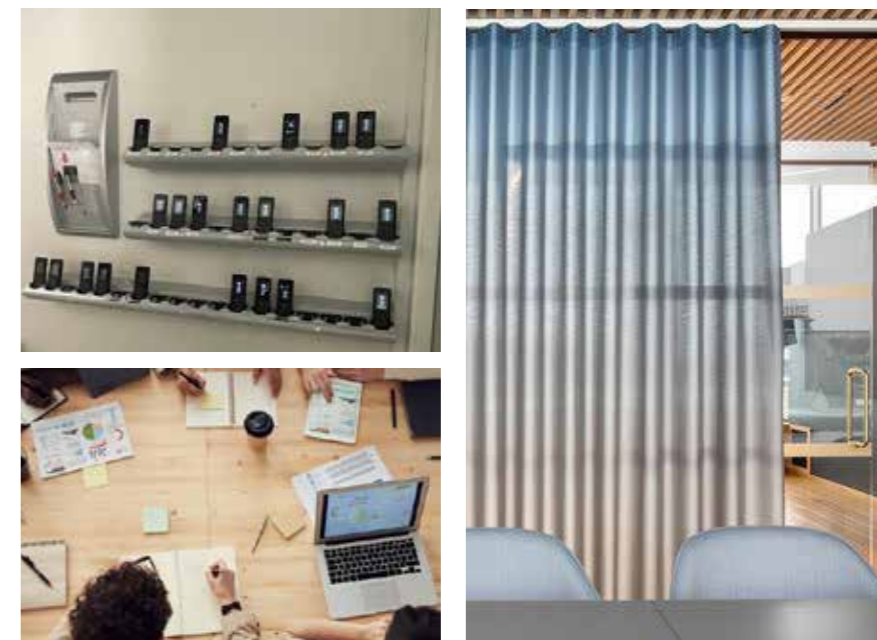
Øvrige centralt placerede funktioner er et EL rum, Kejds depotrum, et toiletrum som på to etager fungerer som HC gæstetoilet og på øverste etage som det ene af de to personaletoiletter.



3. sal, det fælles hjem



4. sal, det fælles hjem



## 5.4 Personaleafsnit 1:200

Behovet for at personalet kan møde sikkert på arbejde, adskilt fra beboernes indgang og primære flow, varetages i en dedikeret personaleindgang orienteret mod Lyngbyvejen og byen.

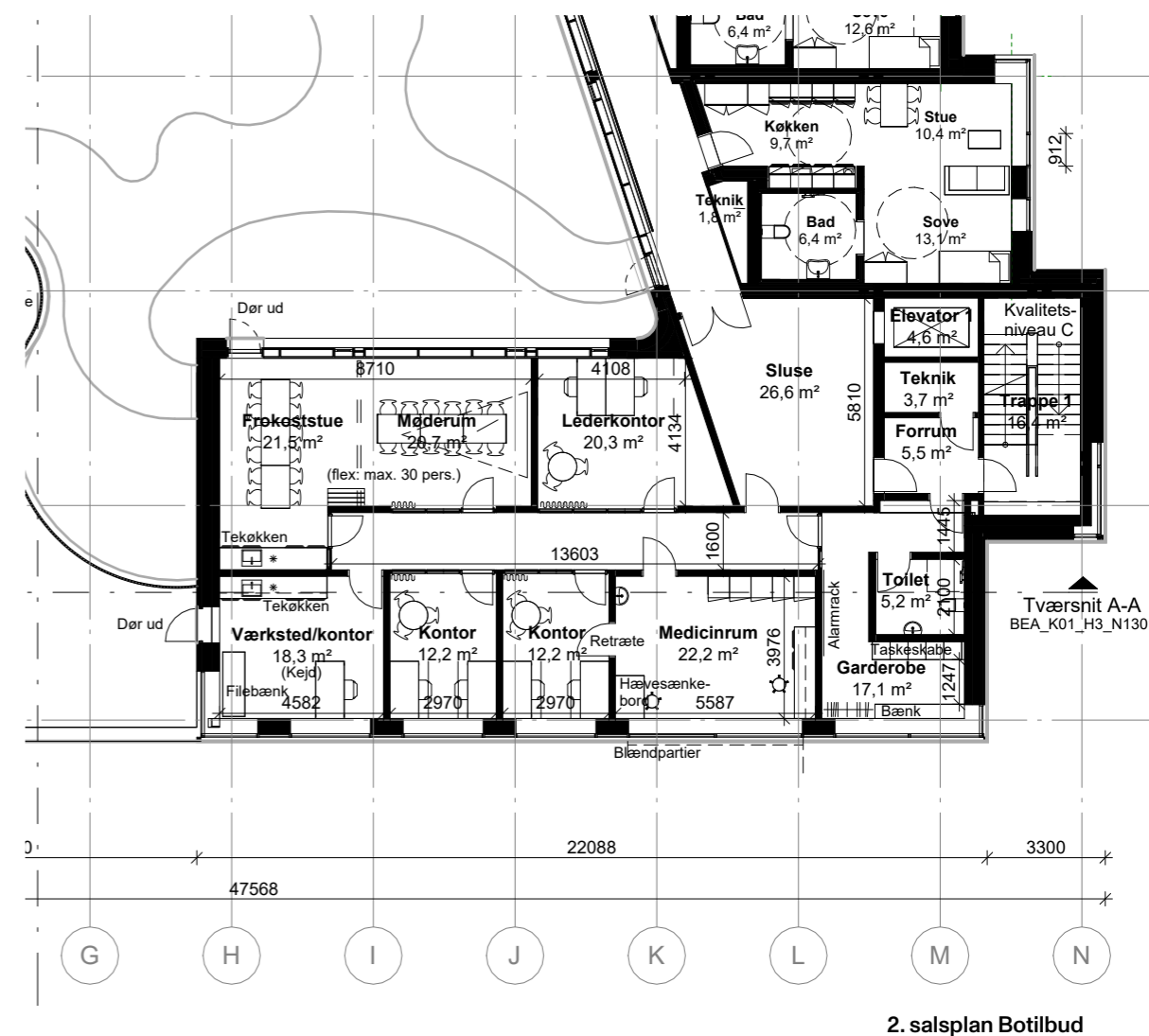
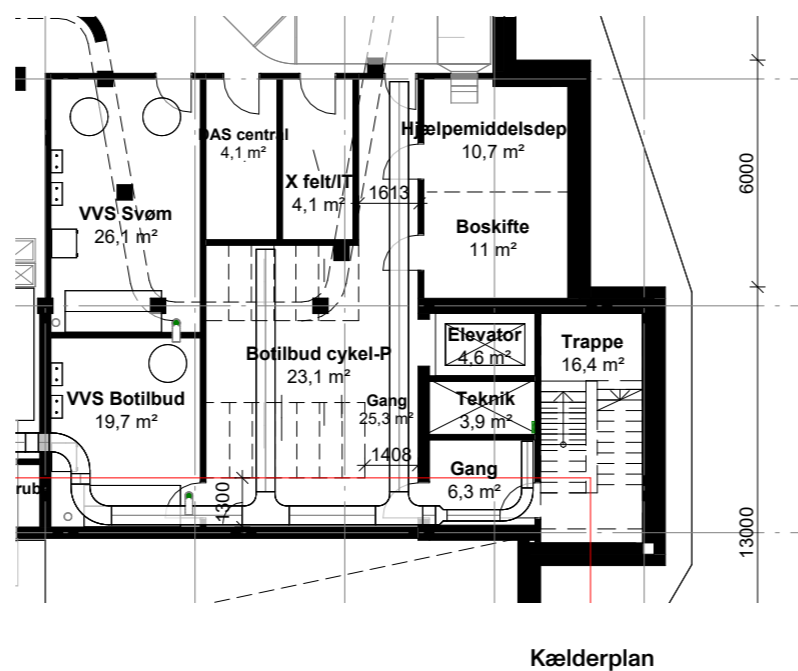
Indgangen indskrives sig diskret i svømmehallens facade mod Lyngbyvejen, hvorfra det er muligt at tage sin cykel med elevatoren direkte ned i kælderen, hvor der er afsat plads til, at personalets cykler kan parkeres tørt og aflåst. Herfra tager man enten via trappe eller elevator ind i den sikrede personalezone på 2. sal, som er organiseret, med garderobe og alarmrack som det første man møder. Placeringen af alarmrack har været et gennemgående emne under brugerprocessen.

Den sikrede personalezone er koncentreret i sit eget lille beboerfrie miljø mod syd, adskilt ved en kontrolleret slusefunktion.

Rummene er organiseret på hver side af et gangareal med lederkontor, møderum og frokoststue orienteret mod den fælles taghave. Herfra kan personalet selv styre i hvilken grad der ønskes diskretion eller synlighed. Mellem frokoststue og møderum etableres en foldevæg som gør det muligt at sammenlægge rummene og skabe plads til at max. 30 personer. Fra frokoststuen er der ønsket mulighed for adgang til den fælles taghave.

Orienteret mod byen ligger Kejds værksted/kontor funktion med adgang til den fælles taghave og nærhed til skuret. Kejds depotrum er indpasset i det centrale serviceområde på anden sal. De to mindre stillerum/kontorer samt medicinrum er ligeledes orienteret mod byen og væk fra beboerområderne.

Undervejs i brugerprocessen har antal, størrelse og placering af medicinrum været drøftet og belyst med planvarianter. Endeligt er det besluttet at indarbejde det i den sikrede personalezone med nærhed til kontorfunktionerne, og med let adgang til havegangen og boligerne, da medicinen udleveres ved hver bolig og ikke via udleveringsrum.







Fast vinduesparti og smal sluse



Referere på farvetoner i havegang og kvalitet i hjørnevindue



Visualisering af en boligkarnap med lydsluse

## 5.5 Boligen 1:50

Botilbuddets 35 boliger er udlagt som en modulær rygrad, der spænder fra syd til nord. Boligernes orientering ud mod omgivelserne og væk fra botilbuddets fællesområder, skal forstærke beboerens følelse af, at bo trygt i egen private bolig og ikke i en institution. Hver bolig fungerer som et privat helle, hvortil man kan trække, så snart man har behov for dette. Balancen mellem det private helle og at være en del af fællesskabet, er en vigtig tilstedeværelse for botilbuddets beboere.

Alle boliger har vinduer og udkig mod to verdenshjørner. Udstrækningen af hjørnevinduet er afstemt så det sikres, at indkig mellem boligene undgås. Vinduesbrystningen er ca. 70 cm, så man kan sidde skærmet og kigge ud.

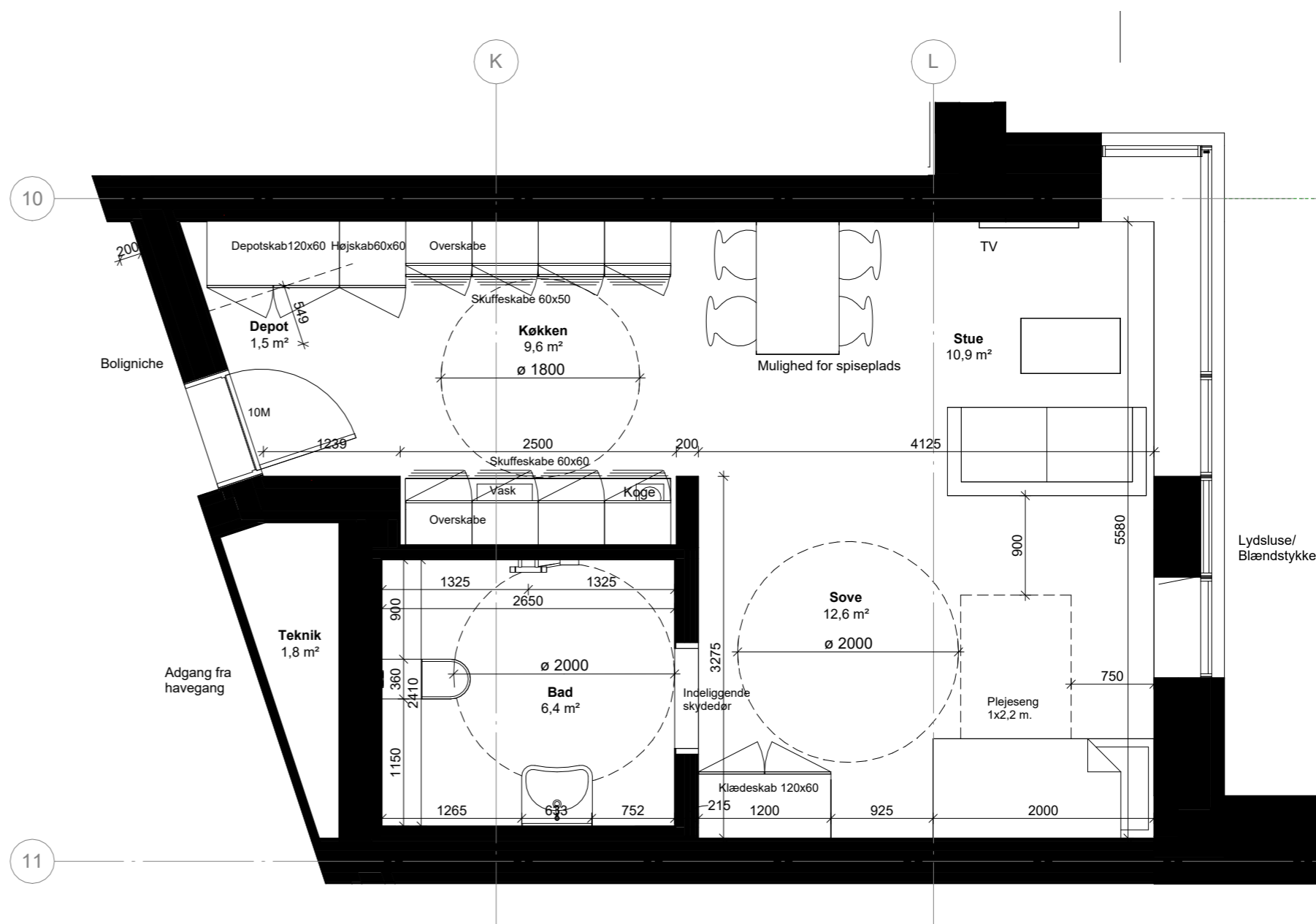
Mod havegangen markeres boligerne med en lille tilbagetrukket niche på ca. 20 cm der skaber variation og oplevet overgangszone fra privat til fælles. Nicerne farvesættes som en del af wayfindingen, så det er let at finde hjem.

Boligerne er disponeret som et-rumsboliger, da det i løbet af dispositionsforslagsfasen stod klart, at det skærpede lydkrav der stilles til boligerne sammenholdt med den trafikerede Lyngbyvej ikke akustisk er mulig at løse med to rum. Boligerne lever op til lydklasse B.

Alle boliger etableres med plads til el kørestol og fysisk plejkrævende beboere. Hvis en beboer får behov for plejeseng og lift ved forflytning, er alle boliger dimensioneret herfor jf. AT krav. I soveværelset skal der forberedes for, at der kan monteres en loftlift.

Som led i brugerprocessen er beboerdepotet besluttet integreret i boligen, placeret som en del af entreen, i form af et dobbeltskab så der er plads til en flyttekasse. nettoarealet for boligen er fortsat 39,5 m2 uden plads til beboerdepot.

Boligens installationer ligger i skaktrummet bag badeværelset og kan tilgås af driftspersonalet fra gangarealet uden adgang i boligerne.





## 5.6 Strategi for tilgængelighed og universelt design

Formålet med universelt design er at skabe ligeværdighed i videst mulig forstand ift alder, køn, handicap og kultur. Strategien understøtter forskellige brugerbehov:

Strategien understøtter forskellige brugerbehov:

- fysiske, rumlige, geometriske ift tilgængelighed
- sanselige (lyde, dufte, taktile)
- usynlige (farveblindhed, talblind, kognitive, kulturelle og religiøse mm)

### Fokuspunkter - overordnet:

Adgangsforhold: Niveau B i beboerzoner

Adgangsveje: Byhave og taghave

Komfort: Udsyn fra alle rum, akustiske opdelinger, strategisk belysningskoncept, teleslynge i fællesområde, godt indeklima (inkl. frisk luft i boliger), dagslys fra nord og øst i bolig og fra syd og vest i fællesarealer, sanselige materialer og oplevelser

Menneskelig skala i ankomstrum, taghave og fælleshus, samt selve boligen

Sociale zone: Indlagte mødepunkter og attraktive kantzoner, centralt fællesrum med centralt hovedflow

Kulturelle behov: Plads til det fælles og til at trække sig, iagttagelse fra afstand

Undervisning: Plads til kursus i fælleshus og udenfor, mulighed for terapiforløb i svømmehal

Grafisk sprog og wayfinding- bygning og landskab guider naturligt, anvendelse af farver i havegange.

Rum i rummet. Indretning med fleksibilitet så der kan zoner og afskærmes i mindre grupper - efter dagsform, efter individuelt ståsted i recoveryprocessen.

Aptering med særlig fokus på god akustik da mange af beboerne har svært ved at sortere sanseindtryk og derved let bliver overstimulerede og derved ikke kan deltage i hverdagsituationer.

Fast inventar der imødekommer beboernes forskellige fysiske forudsætninger eksempelvis ved indarbejdelse af to højder på serveringsdisken og hæve/sænkebord i bryggers.

Den runde spindeltrappe indpasser sig fint i husets geometri og formsprog samt lever op til tilgængelighedsniveau B. Det er dog aftalt at formgivningens kvalificeres endeligt i projektforslagsfasen, da den kan virke for udfordrene for en del af husets beboere.

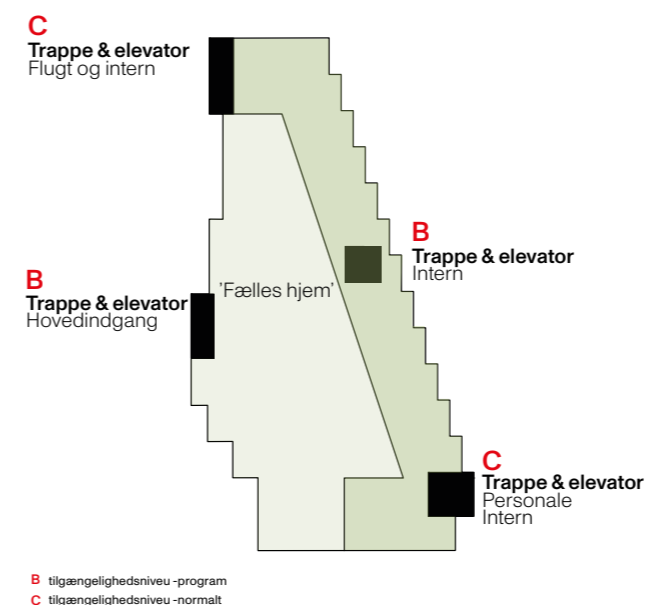
Fra alle rum hvor personale og beboer kan opholde sig sammen skal der sikres mulighed for retræte/ flugtvej for personalet.

For en mere dybdegående beskrivelse af adgangsforhold, tilgængelighed og universel design i udearealer se dokumenterne:

BEA\_K01\_C08\_Universelt design- og tilgængelighedsnotat\_BOTILBUD



Guidende stier



Intime uderum